



## รายงานผลการดำเนินงาน โครงการอันเนื่องมาจากพระราชดำริ



ในภาพรวมทั้ง ๔ ภาค  
ประจำปีงบประมาณ พ.ศ. ๒๕๖๕



สำนักงานคณะกรรมการพิเศษเพื่อประสานงาน  
โครงการอันเนื่องมาจากพระราชดำริ (สำนักงาน กปร.)

## คำนำ

ในปีงบประมาณ พ.ศ. ๒๕๖๕ คณะกรรมการพิเศษเพื่อประสานงานโครงการอันเนื่องมาจากพระราชดำริ (กปร.) ได้ให้การสนับสนุนงบประมาณแก่ส่วนราชการต่าง ๆ เพื่อดำเนินงานโครงการอันเนื่องมาจากพระราชดำริในเขตพื้นที่ทั้ง ๔ ภาค ประกอบด้วย ภาคกลาง ภาคตะวันออกเฉียงเหนือ ภาคเหนือ และภาคใต้ จำนวน ๑๑๔ โครงการ งบประมาณรวมทั้งสิ้น ๑,๘๕๙,๗๘๓,๑๐๓ บาท (หนึ่งพันแปดร้อยห้าสิบล้านเจ็ดแสนแปดหมื่นสามพันหนึ่งร้อยสามบาทถ้วน) โดยเป็นโครงการที่ดำเนินงานสนองพระราชดำริ เพื่อช่วยแก้ไขปัญหาคความเดือดร้อนให้แก่ราษฎรในหลาย ๆ ด้าน สร้างโอกาสในการพัฒนาคุณภาพชีวิต การอนุรักษ์และฟื้นฟูทรัพยากรธรรมชาติและสิ่งแวดล้อม การพัฒนาโครงการด้านแหล่งน้ำ และโครงสร้างพื้นฐาน พร้อมทั้งส่งเสริมให้ความรู้ด้านการพัฒนาอาชีพ และการน้อมนำหลักปรัชญาของเศรษฐกิจพอเพียงไปใช้เป็นแนวทางในการดำเนินชีวิต

เพื่อให้การดำเนินงานโครงการอันเนื่องมาจากพระราชดำริเกิดผลสัมฤทธิ์ตามวัตถุประสงค์และเกิดความยั่งยืน สำนักงานคณะกรรมการพิเศษเพื่อประสานงานโครงการอันเนื่องมาจากพระราชดำริ (สำนักงาน กปร.) ในฐานะหน่วยงานหลักในการดำเนินงานสนองพระราชดำริ ซึ่งมีหน้าที่ประสานและติดตามการดำเนินงานโครงการอันเนื่องมาจากพระราชดำริ ได้จัดทำรายงานผลการดำเนินงานโครงการอันเนื่องมาจากพระราชดำริในภาพรวมทั้ง ๔ ภาค ประจำปีงบประมาณ พ.ศ. ๒๕๖๕ ขึ้น

โดยรายงานดังกล่าวข้างต้นเป็นข้อมูลผลการดำเนินงานสนองพระราชดำริ เพื่อใช้ในการติดตามการดำเนินงานโครงการต่อไป

สำนักงาน กปร.

# สารบัญ

	หน้า
๑. สรุปสาระสำคัญโครงการอันเนื่องมาจากพระราชดำริในภาพรวม ทั้ง ๔ ภาค ประจำปีงบประมาณ พ.ศ. ๒๕๖๕	๑
๒. สรุปสาระสำคัญโครงการอันเนื่องมาจากพระราชดำริในเขตพื้นที่ ภาคกลาง ประจำปีงบประมาณ พ.ศ. ๒๕๖๕	๑๐
๓. สรุปสาระสำคัญโครงการอันเนื่องมาจากพระราชดำริในเขตพื้นที่ ภาคตะวันออกเฉียงเหนือ ประจำปีงบประมาณ พ.ศ. ๒๕๖๕	๑๘
๔. สรุปสาระสำคัญโครงการอันเนื่องมาจากพระราชดำริในเขตพื้นที่ ภาคเหนือ ประจำปีงบประมาณ พ.ศ. ๒๕๖๕	๒๖
๕. สรุปสาระสำคัญโครงการอันเนื่องมาจากพระราชดำริในเขตพื้นที่ ภาคใต้ ประจำปีงบประมาณ พ.ศ. ๒๕๖๕	๓๒

๑. สรุปสาระสำคัญ

โครงการอันเนื่องมาจากพระราชดำรินในภาพรวมทั้ง ๔ ภาค  
ประจำปีงบประมาณ พ.ศ. ๒๕๖๕

**๑. สรุปสาระสำคัญ**  
**โครงการอันเนื่องมาจากพระราชดำรินในภาพรวมทั้ง ๔ ภาค**  
**ประจำปีงบประมาณ พ.ศ. ๒๕๖๕**

คณะกรรมการพิเศษเพื่อประสานงานโครงการอันเนื่องมาจากพระราชดำริน (กปร.) ได้ให้การสนับสนุนงบประมาณแก่ส่วนราชการต่าง ๆ เพื่อดำเนินงานโครงการอันเนื่องมาจากพระราชดำรินในเขตพื้นที่ทั้ง ๔ ภาค ประกอบด้วย ภาคกลาง ภาคตะวันออกเฉียงเหนือ ภาคเหนือ และภาคใต้ ประจำปีงบประมาณ พ.ศ. ๒๕๖๕ มีจำนวน ๑๑๔ โครงการ ใช้งบประมาณรวมทั้งสิ้น ๑,๘๕๙,๗๘๓,๑๐๓ บาท (หนึ่งพันแปดร้อยห้าสิบล้านเจ็ดแสนแปดหมื่นสามพันหนึ่งร้อยสามบาทถ้วน) ครอบคลุมการพัฒนาในด้านต่าง ๆ ซึ่งสามารถจำแนกตามประเภทโครงการได้ ดังนี้

- |                                |  |
|--------------------------------|--|
| ๑. ด้านแหล่งน้ำ                | จำนวน ๓๔ โครงการ วงเงิน ๙๑๕,๕๘๕,๕๕๐ บาท คิดเป็นร้อยละ ๔๙.๒๓ ของงบประมาณทั้งหมด |
| ๒. ด้านการเกษตร                | จำนวน ๑ โครงการ วงเงิน ๒๘๖,๐๐๐ บาท คิดเป็นร้อยละ ๐.๐๒ ของงบประมาณทั้งหมด       |
| ๓. ด้านสิ่งแวดล้อม             | จำนวน ๓๖ โครงการ วงเงิน ๑๙๗,๓๕๙,๖๔๘ บาท คิดเป็นร้อยละ ๑๐.๖๑ ของงบประมาณทั้งหมด |
| ๔. ด้านส่งเสริมอาชีพ           | จำนวน ๑ โครงการ วงเงิน ๑,๐๗๓,๓๐๐ บาท คิดเป็นร้อยละ ๐.๐๖ ของงบประมาณทั้งหมด     |
| ๕. ด้านคมนาคม/สื่อสาร          | จำนวน ๓ โครงการ วงเงิน ๕๙,๗๒๙,๕๑๖ บาท คิดเป็นร้อยละ ๓.๒๑ ของงบประมาณทั้งหมด    |
| ๖. ด้านสวัสดิการสังคม/การศึกษา | จำนวน ๓ โครงการ วงเงิน ๑๖,๐๗๑,๑๑๖ บาท คิดเป็นร้อยละ ๐.๘๖ ของงบประมาณทั้งหมด    |
| ๗. ด้านบูรณาการ/อื่น ๆ         | จำนวน ๓๖ โครงการ วงเงิน ๖๖๙,๖๗๗,๙๗๓ บาท คิดเป็นร้อยละ ๓๖.๐๑ ของงบประมาณทั้งหมด |



ตารางที่ ๑ แสดงจำนวนโครงการอันเนื่องมาจากพระราชดำรินภาพรวมทั้ง ๔ ภาค ประจำปีงบประมาณ พ.ศ. ๒๕๖๕ จำแนกตามประเภทของการพัฒนา

หน่วย : จำนวน

ประเภทโครงการ	ภาค				รวม
	กลาง	ตะวันออกเฉียงเหนือ	เหนือ	ใต้	
ด้านแหล่งน้ำ	๗	๖	๑๕	๖	๓๔
ด้านการเกษตร	-	-	-	๑	๑
ด้านสิ่งแวดล้อม	๕	๓	๒๕	๓	๓๖
ด้านส่งเสริมอาชีพ	-	-	-	๑	๑
ด้านสาธารณสุข	-	-	-	-	-
ด้านคมนาคม/สื่อสาร	๒	-	๑	-	๓
ด้านสวัสดิการสังคม/การศึกษา	-	-	๒	๑	๓
ด้านบูรณาการ/อื่น ๆ	๑๑	๑๐	๙	๖	๓๖
<b>รวม</b>	<b>๒๕</b>	<b>๑๙</b>	<b>๕๒</b>	<b>๑๘</b>	<b>๑๑๔</b>



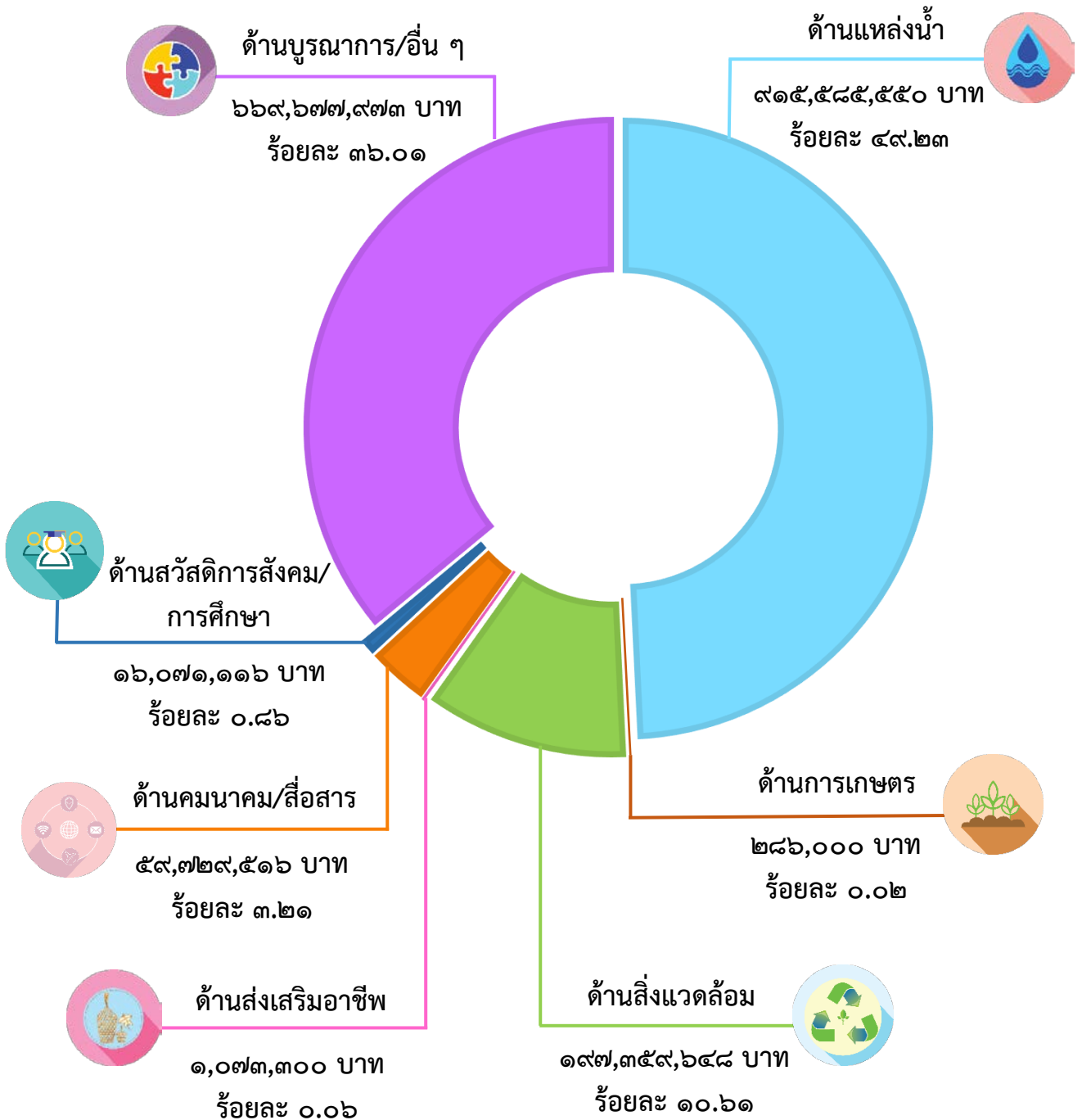


## ตารางที่ ๒ แสดงงบประมาณโครงการอันเนื่องมาจากพระราชดำริในภาพรวมทั้ง ๔ ภาค ประจำปีงบประมาณ พ.ศ. ๒๕๖๕ จำแนกตามประเภทของการพัฒนา

หน่วย : บาท

ประเภทโครงการ	ภาค					รวม (ร้อยละ)
	กลาง	ตะวันออก เฉียงเหนือ	เหนือ	ใต้	รวม	
ด้านแหล่งน้ำ	๒๑๕,๓๙๓,๔๐๐	๒๓๒,๖๔๓,๖๕๐	๓๗๔,๐๒๓,๕๐๐	๙๓,๕๒๕,๐๐๐	๙๑๕,๕๘๕,๕๕๐	๔๙.๒๓
ด้านการเกษตร	-	-	-	๒๘๖,๐๐๐	๒๘๖,๐๐๐	๐.๐๒
ด้านสิ่งแวดล้อม	๓๐,๓๙๖,๙๒๕	๕,๕๓๐,๘๐๐	๑๕๔,๑๖๑,๒๒๓	๗,๒๗๐,๗๐๐	๑๙๗,๓๕๙,๖๔๘	๑๐.๖๑
ด้านส่งเสริมอาชีพ	-	-	-	๑,๐๗๓,๓๐๐	๑,๐๗๓,๓๐๐	๐.๐๖
ด้านสาธารณสุข	-	-	-	-	-	-
ด้านคมนาคม/สื่อสาร	๕๖,๓๓๘,๕๑๖	-	๓,๓๙๑,๐๐๐	-	๕๙,๗๒๙,๕๑๖	๓.๒๑
ด้านสวัสดิการสังคม/การศึกษา	-	-	๑๑,๐๒๑,๔๒๐	๕,๐๔๙,๖๙๖	๑๖,๐๗๑,๑๑๖	๐.๘๖
ด้านบูรณาการ/อื่น ๆ	๒๗๙,๓๙๘,๓๗๓	๑๒๕,๔๖๐,๕๑๗	๑๔๘,๔๕๔,๘๗๓	๑๑๖,๓๖๔,๒๑๐	๖๖๙,๖๗๗,๙๗๓	๓๖.๐๑
<b>รวม</b>	<b>๕๘๑,๕๒๗,๒๑๔</b>	<b>๓๖๓,๖๓๔,๙๖๗</b>	<b>๖๙๑,๐๕๒,๐๑๖</b>	<b>๒๒๓,๕๖๘,๙๐๖</b>	<b>๑,๘๕๙,๗๘๓,๑๐๓</b>	<b>๑๐๐</b>

ภาพที่ ๑ แสดงงบประมาณโครงการอันเนื่องมาจากพระราชดำรินภาพรวมทั้ง ๔ ภาค ประจำปีงบประมาณ พ.ศ. ๒๕๖๕ จำแนกตามประเภทของการพัฒนา





ในปีงบประมาณ พ.ศ. ๒๕๖๕ มีโครงการอันเนื่องมาจากพระราชดำรินิภาพรวม ทั้ง ๔ ภาค ที่เกิดจากพระราชดำริตรง จำนวน ๙๓ โครงการ และที่เกิดจากราษฎรพูลเกล้าฯ ถวายฎีกา จำนวน ๒๑ โครงการ โดยมีรายละเอียดตามตารางที่ ๓ และภาพที่ ๒

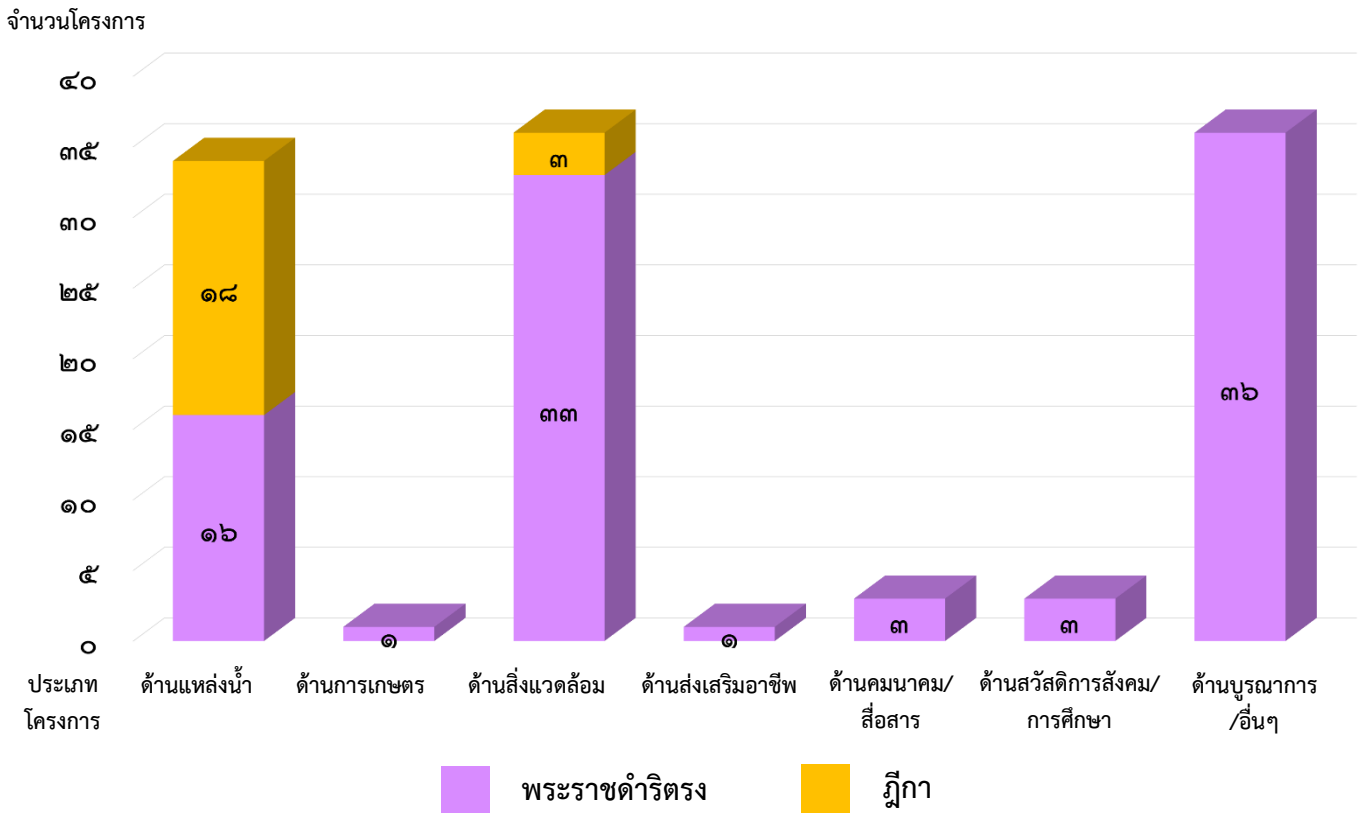
ตารางที่ ๓ แสดงจำนวนโครงการอันเนื่องมาจากพระราชดำรินิภาพรวมทั้ง ๔ ภาค ประจำปีงบประมาณ พ.ศ. ๒๕๖๕ จำแนกตามที่มาของโครงการ

หน่วย : โครงการ

ประเภทโครงการ	ที่มาของโครงการ		
	พระราชดำริตรง	ฎีกา	รวม
ด้านแหล่งน้ำ	๑๖	๑๘	๓๔
ด้านการเกษตร	๑	-	๑
ด้านสิ่งแวดล้อม	๓๓	๓	๓๖
ด้านส่งเสริมอาชีพ	๑	-	๑
ด้านสาธารณสุข	-	-	-
ด้านคมนาคม/สื่อสาร	๓	-	๓
ด้านสวัสดิการสังคม	๓	-	๓
ด้านบูรณาการ/อื่น ๆ	๓๖	-	๓๖
<b>รวม</b>	<b>๙๓</b>	<b>๒๑</b>	<b>๑๑๔</b>



ภาพที่ ๒ แสดงจำนวนโครงการอันเนื่องมาจากพระราชดำรินในภาพรวมทั้ง ๔ ภาค ประจำปีงบประมาณ พ.ศ. ๒๕๖๕ จำแนกตามที่มาของโครงการ



เมื่อพิจารณาโครงการแยกเป็นรายจังหวัด พบว่า ในพื้นที่ภาคกลาง ภาคตะวันออกเฉียงเหนือ ภาคเหนือ และภาคใต้ มีโครงการอันเนื่องมาจากพระราชดำริที่ได้รับการสนับสนุนงบประมาณจากปร. ประจำปีงบประมาณ พ.ศ. ๒๕๖๕ จำนวนรวม ๔๐ จังหวัด ประกอบด้วย ภาคกลาง จำนวน ๑๑ จังหวัด ภาคตะวันออกเฉียงเหนือ จำนวน ๑๑ จังหวัด ภาคเหนือ จำนวน ๑๐ จังหวัด และภาคใต้ จำนวน ๘ จังหวัด โดยมีรายละเอียดแสดงได้ตามตารางที่ ๔ และภาพที่ ๓

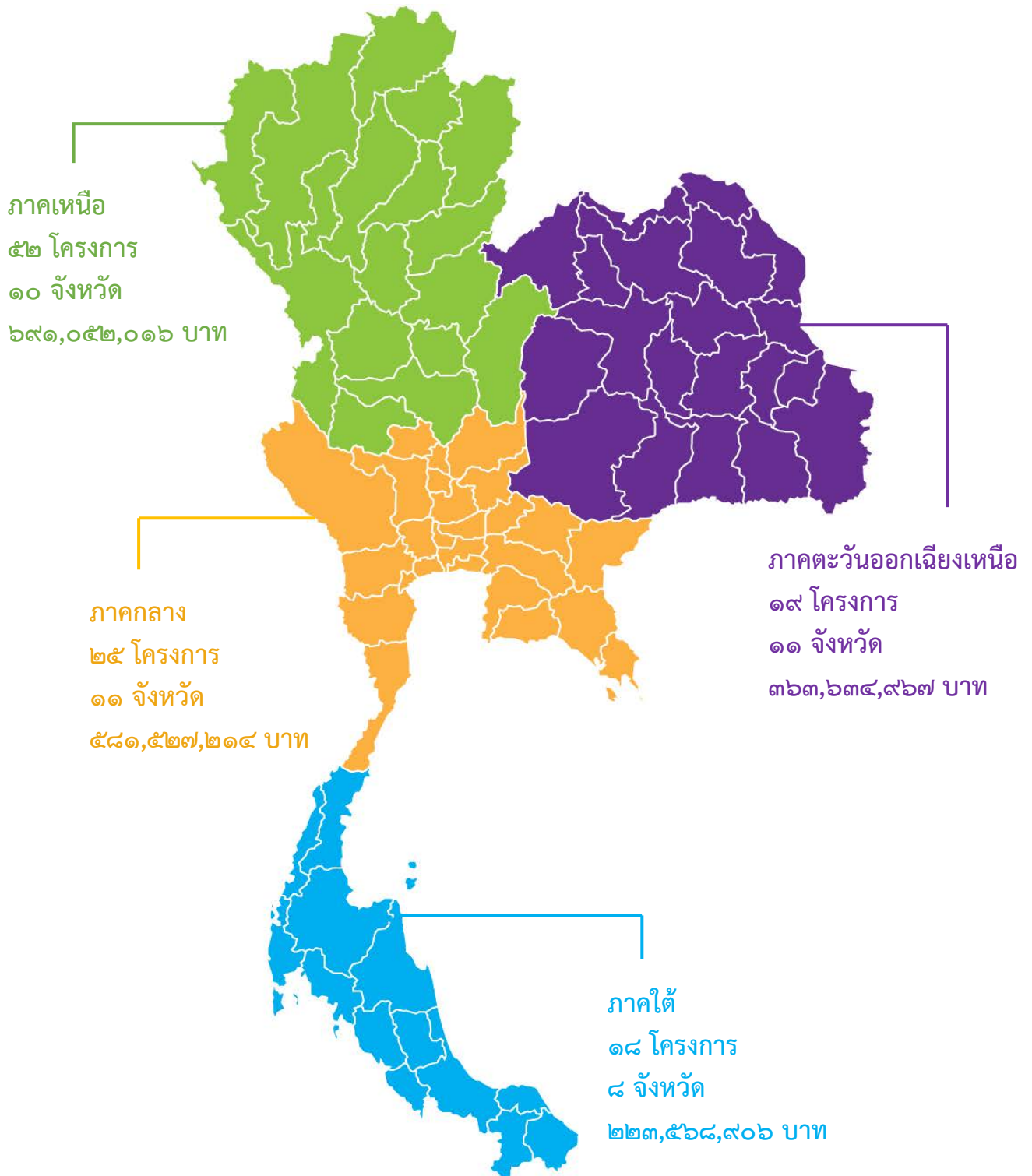
ตารางที่ ๔ แสดงจำนวนโครงการและงบประมาณโครงการอันเนื่องมาจากพระราชดำรินในภาพรวมทั้ง ๔ ภาค ประจำปีงบประมาณ พ.ศ. ๒๕๖๕ จำแนกตามภาค

ภาค	จำนวนโครงการ	จำนวนจังหวัด	จำนวนงบประมาณ (บาท)
กลาง	๒๕	๑๑	๕๘๑,๕๒๗,๒๑๔
ตะวันออกเฉียงเหนือ	๑๙	๑๑	๓๖๓,๖๓๔,๙๖๗
เหนือ	๕๒	๑๐	๖๙๑,๐๕๒,๐๑๖
ใต้	๑๘	๘	๒๒๓,๕๖๘,๙๐๖
<b>รวม</b>	<b>๑๑๔</b>	<b>๔๐</b>	<b>๑,๘๕๙,๗๘๓,๑๐๓</b>

หมายเหตุ : จำนวนจังหวัดของแต่ละภาค ไม่รวมโครงการที่ดำเนินการในหลายพื้นที่ หรือ สป.ลาว



ภาพที่ ๓ แสดงจำนวนโครงการและงบประมาณโครงการอันเนื่องมาจากพระราชดำรินี้  
ในภาพรวมทั้ง ๔ ภาค ประจำปีงบประมาณ พ.ศ. ๒๕๖๕ จำแนกตามภาค



โครงการอันเนื่องมาจากพระราชดำรินี้ในภาพรวมทั้ง ๔ ภาค ประจำปีงบประมาณ พ.ศ. ๒๕๖๕ ได้สร้างประโยชน์ให้แก่ราษฎรกลุ่มเป้าหมาย โดยมีผลสัมฤทธิ์จำแนกตามประเภทของโครงการ ดังนี้

### ผลสัมฤทธิ์ของโครงการพัฒนาด้านบูรณาการ

#### ผลสัมฤทธิ์ของโครงการศูนย์ศึกษาการพัฒนาอันเนื่องมาฯ ทั้ง ๖ แห่ง

- ราษฎรผู้ได้รับประโยชน์ จำนวนประมาณ ๓๒,๕๔๐ครัวเรือน  
จำนวนประมาณ ๑๐๒,๕๐๘ คน
- การอบรม จำนวนประมาณ ๑๑,๓๖๘ คน
- การศึกษาดูงาน จำนวนประมาณ ๓๘๘,๓๐๒ คน
- พื้นที่ป่า จำนวนประมาณ ๘,๕๐๐ ไร่

#### ผลสัมฤทธิ์ของโครงการบูรณาการ/อื่น ๆ

- ราษฎรผู้ได้รับประโยชน์ จำนวนประมาณ ๖๑,๓๓๐ ครัวเรือน  
จำนวนประมาณ ๕๙,๗๑๑ คน
- การอบรม จำนวนประมาณ ๕,๔๔๔ คน
- การศึกษาดูงาน จำนวนประมาณ ๑๓๔,๖๙๔ คน
- พื้นที่ป่า จำนวนประมาณ ๑,๐๒๐,๔๗๐ ไร่

### ผลสัมฤทธิ์ของโครงการพัฒนาด้านแหล่งน้ำ

- ราษฎรผู้ได้รับประโยชน์ จำนวนประมาณ ๑๔,๐๘๗ ครัวเรือน  
จำนวนประมาณ ๔๘,๘๘๘ คน
- พื้นที่เกษตร จำนวนประมาณ ๒๓,๒๐๗ ไร่



### ผลสัมฤทธิ์ของโครงการพัฒนาด้านการเกษตร

- ราษฎรผู้ได้รับประโยชน์ จำนวนประมาณ ๓๐ คน

### ผลสัมฤทธิ์ของโครงการพัฒนาด้านสิ่งแวดล้อม

- ราษฎรผู้ได้รับประโยชน์ จำนวนประมาณ ๓๘,๕๔๐ ครัวเรือน  
จำนวนประมาณ ๙๕,๘๘๑ คน
- พื้นที่ป่า จำนวนประมาณ ๑,๖๑๕,๔๖๒ ไร่

### ผลสัมฤทธิ์ของโครงการพัฒนาด้านคมนาคม/สื่อสาร

- ราษฎรผู้ได้รับประโยชน์ จำนวนประมาณ ๑,๓๘๖ ครัวเรือน  
จำนวนประมาณ ๖,๓๕๖ คน

### ผลสัมฤทธิ์ของโครงการพัฒนาด้านสวัสดิการสังคม/การศึกษา

- ราษฎรผู้ได้รับประโยชน์ จำนวนประมาณ ๑๗๖ ครัวเรือน  
จำนวนประมาณ ๑๑,๖๗๗ คน



๒. สรุปสาระสำคัญ  
โครงการอันเนื่องมาจากพระราชดำริในพื้นที่ภาคกลาง  
ประจำปีงบประมาณ พ.ศ. ๒๕๖๕

**๒. สรุปสาระสำคัญ**  
**โครงการอันเนื่องมาจากพระราชดำรินในเขตพื้นที่ภาคกลาง**  
**ประจำปีงบประมาณ พ.ศ. ๒๕๖๕**

การดำเนินงานโครงการอันเนื่องมาจากพระราชดำริน ในเขตพื้นที่ภาคกลาง ประจำปีงบประมาณ พ.ศ. ๒๕๖๕ คณะกรรมการพิเศษเพื่อประสานงานโครงการอันเนื่องมาจากพระราชดำริน (กปร.) ได้ให้การสนับสนุนงบประมาณแก่หน่วยงานต่าง ๆ ดำเนินงานโครงการเพื่อสืบสาน รักษา และต่อยอดการพัฒนาให้เกิดประโยชน์สุขแก่ประชาชน จำนวน ๒๕ โครงการ เป็นเงินรวมทั้งสิ้น ๕๘๑,๕๒๗,๒๑๔ บาท (ห้าร้อยแปดสิบล้านห้าแสนสองหมื่นเจ็ดพันสองร้อยสิบสี่บาทถ้วน) ครอบคลุมการพัฒนาด้านต่าง ๆ ดังนี้

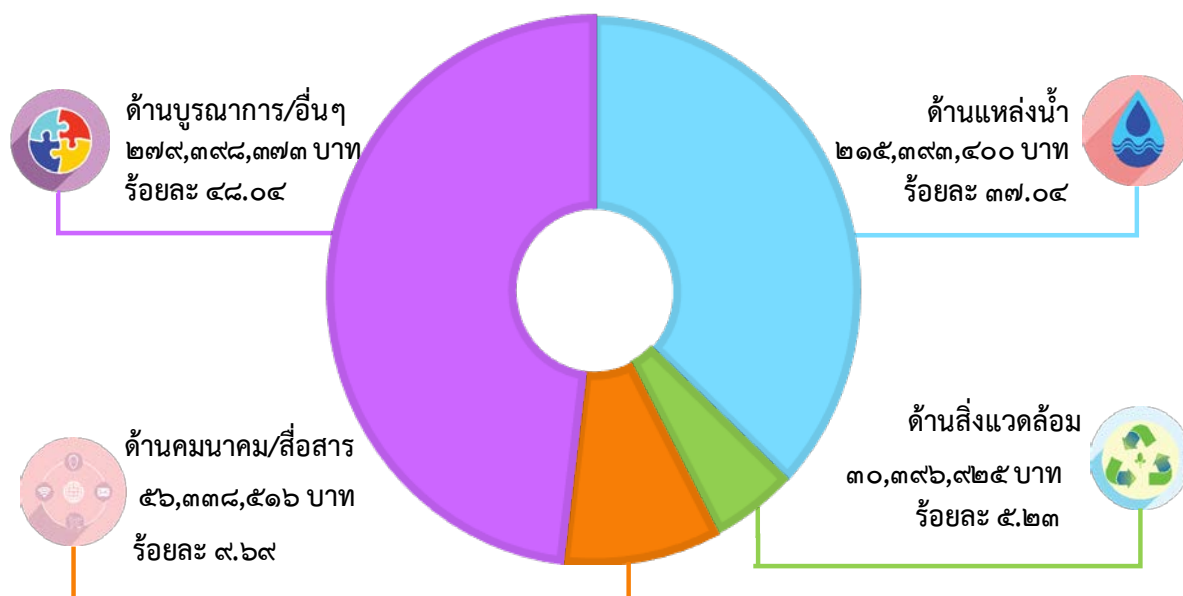
- |                        |  |
|------------------------|--|
| ๑. ด้านแหล่งน้ำ        | จำนวน ๗ โครงการ วงเงิน ๒๑๕,๓๙๓,๔๐๐ บาท คิดเป็นร้อยละ ๓๗.๐๔ ของงบประมาณทั้งหมด  |
| ๒. ด้านสิ่งแวดล้อม     | จำนวน ๕ โครงการ วงเงิน ๓๐,๓๙๖,๙๒๕ บาท คิดเป็นร้อยละ ๕.๒๓ ของงบประมาณทั้งหมด    |
| ๓. ด้านคมนาคม/สื่อสาร  | จำนวน ๒ โครงการ วงเงิน ๕๖,๓๓๘,๕๑๖ บาท คิดเป็นร้อยละ ๙.๖๙ ของงบประมาณทั้งหมด    |
| ๔. ด้านบูรณาการ/อื่น ๆ | จำนวน ๑๑ โครงการ วงเงิน ๒๗๙,๓๙๘,๓๗๓ บาท คิดเป็นร้อยละ ๔๘.๐๔ ของงบประมาณทั้งหมด |

ตารางที่ ๑ แสดงจำนวนและงบประมาณโครงการอันเนื่องมาจากพระราชดำรินในเขตพื้นที่ภาคกลาง ประจำปีงบประมาณ พ.ศ. ๒๕๖๕ จำแนกตามประเภทของการพัฒนา

ประเภท	ภาคกลาง		
	จำนวนโครงการ	งบประมาณ	ร้อยละ
ด้านแหล่งน้ำ	๗	๒๑๕,๓๙๓,๔๐๐	๓๗.๐๔
ด้านสิ่งแวดล้อม	๕	๓๐,๓๙๖,๙๒๕	๕.๒๓
ด้านคมนาคม/สื่อสาร	๒	๕๖,๓๓๘,๕๑๖	๙.๖๙
ด้านบูรณาการ/อื่น ๆ	๑๑	๒๗๙,๓๙๘,๓๗๓	๔๘.๐๔
<b>รวม</b>	<b>๒๕</b>	<b>๕๘๑,๕๒๗,๒๑๔</b>	<b>๑๐๐</b>



ภาพที่ ๑ แสดงจำนวนและงบประมาณโครงการอันเนื่องมาจากพระราชดำรินในเขตพื้นที่ภาคกลาง ประจำปีงบประมาณ พ.ศ. ๒๕๖๕ จำแนกตามประเภทของการพัฒนา



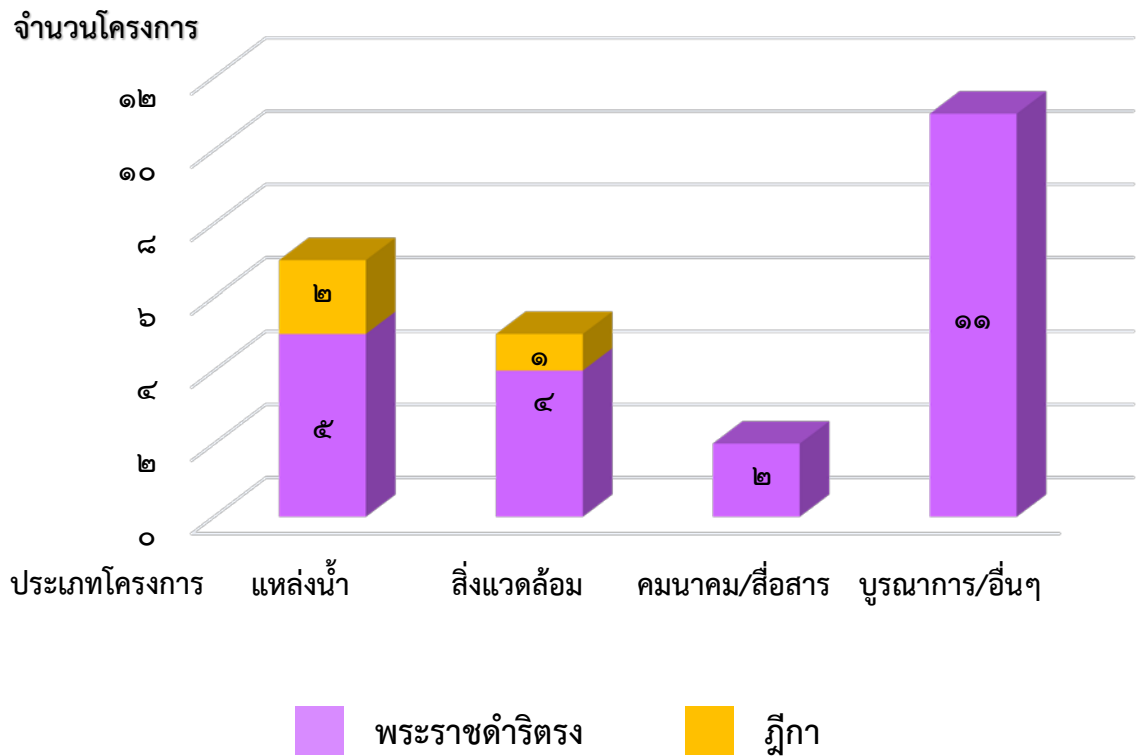
ตารางที่ ๒ แสดงจำนวนโครงการอันเนื่องมาจากพระราชดำรินในเขตพื้นที่ภาคกลาง ประจำปีงบประมาณ พ.ศ. ๒๕๖๕ จำแนกตามที่มาของโครงการ

ประเภท	ที่มาของโครงการ		
	พระราชดำริตรง	ภูมิภาค	รวม
ด้านแหล่งน้ำ	๕	๒	๗
ด้านสิ่งแวดล้อม	๔	๑	๕
ด้านคมนาคม/สื่อสาร	๒	-	๒
ด้านบูรณาการ/อื่น ๆ	๑๑	-	๑๑
<b>รวม</b>	<b>๒๒</b>	<b>๓</b>	<b>๒๕</b>





ภาพที่ ๒ แสดงจำนวนโครงการอันเนื่องมาจากพระราชดำรินในเขตพื้นที่ภาคกลาง ประจำปีงบประมาณ พ.ศ. ๒๕๖๕ จำแนกตามที่มาของโครงการ



โครงการอันเนื่องมาจากพระราชดำรินี้ในเขตพื้นที่ภาคกลาง ประจำปีงบประมาณ พ.ศ. ๒๕๖๕ ที่ได้รับการจัดสรรงบประมาณจาก กปร. มีโครงการที่ดำเนินการในเขตพื้นที่ภาคกลาง จำนวน ๑๑ จังหวัด โดยมีรายละเอียดตามตารางที่ ๓ และภาพที่ ๓ ดังนี้

ตารางที่ ๓ แสดงจำนวนและงบประมาณโครงการอันเนื่องมาจากพระราชดำรินี้ในเขตพื้นที่ภาคกลาง ประจำปีงบประมาณ พ.ศ. ๒๕๖๕ จำแนกตามพื้นที่ดำเนินการ

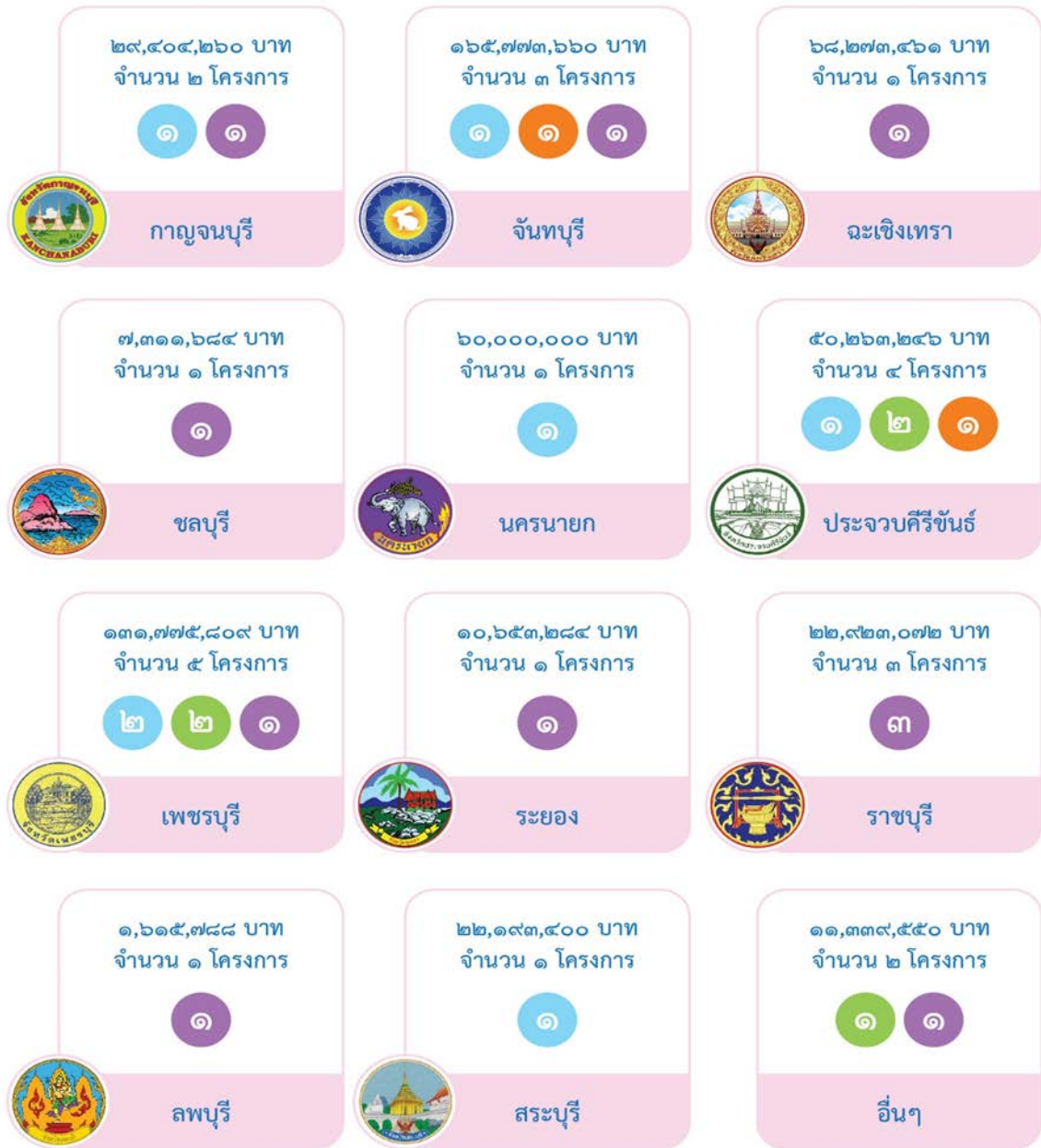
พื้นที่ดำเนินการ	โครงการ		งบประมาณปี ๒๕๖๕	
	จำนวน	ร้อยละ	จำนวน (บาท)	ร้อยละ
๑. กาญจนบุรี	๒	๘.๐๐	๒๙,๔๐๔,๒๖๐	๕.๐๖
๒. จันทบุรี	๓	๑๒.๐๐	๑๖๕,๗๗๓,๖๖๐	๒๘.๕๐
๓. ฉะเชิงเทรา	๑	๔.๐๐	๖๘,๒๗๓,๔๖๑	๑๑.๗๔
๔. ชลบุรี	๑	๔.๐๐	๗,๓๑๑,๖๘๔	๑.๒๖
๕. นครนายก	๑	๔.๐๐	๖๐,๐๐๐,๐๐๐	๑๐.๓๒
๖. ประจวบคีรีขันธ์	๔	๑๖.๐๐	๕๐,๒๖๓,๒๔๖	๘.๖๔
๗. เพชรบุรี	๕	๒๐.๐๐	๑๓๑,๗๗๕,๘๐๙	๒๒.๖๖
๘. ระยอง	๑	๔.๐๐	๑๐,๖๕๓,๒๘๔	๑.๘๓
๙. ราชบุรี	๓	๑๒.๐๐	๒๒,๙๒๓,๐๗๒	๓.๙๔
๑๐. ลพบุรี	๑	๔.๐๐	๑,๖๑๕,๗๘๘	๐.๒๘
๑๑. สระบุรี	๑	๔.๐๐	๒๒,๑๙๓,๔๐๐	๓.๘๒
๑๒. อื่น ๆ ***	๒	๘.๐๐	๑๑,๓๓๙,๕๕๐	๑.๙๕
<b>รวมทั้งสิ้น</b>	<b>๒๕</b>	<b>๑๐๐</b>	<b>๕๘๑,๕๒๗,๒๑๔</b>	<b>๑๐๐</b>

#### หมายเหตุ

\*\*\* อื่น ๆ หมายถึง โครงการที่ดำเนินการอยู่ในพื้นที่ตั้งแต่ ๒ จังหวัด ขึ้นไป ได้แก่ โครงการแก้ไขปัญหาล้างป่าตามแนวพระราชดำริ และโครงการอนุรักษ์ทรัพยากรป่าไม้และสัตว์ป่าในพื้นที่ป่ารอยต่อ ๕ จังหวัด (ภาคตะวันออก) อันเนื่องมาจากพระราชดำริ



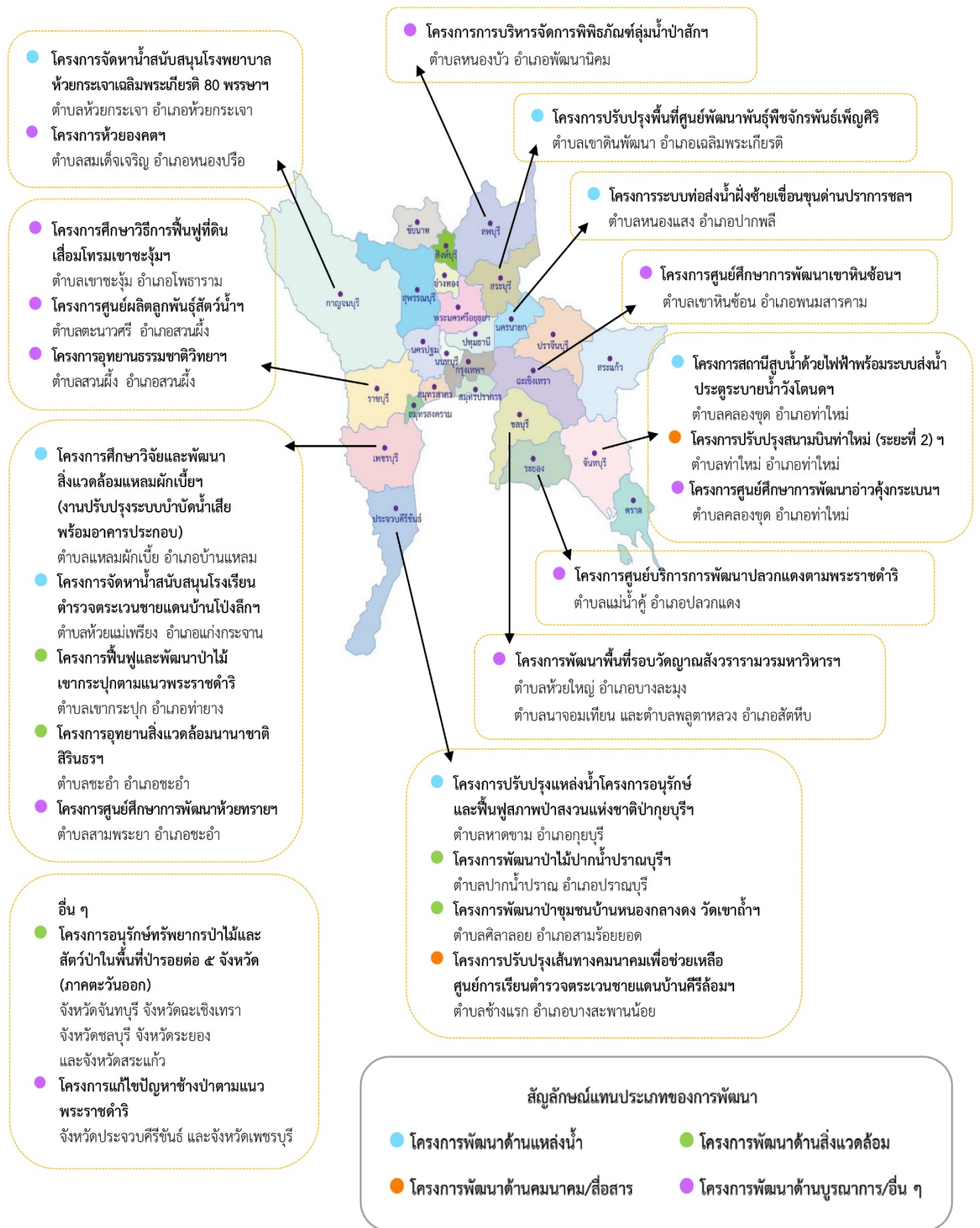
ภาพที่ ๓ แสดงจำนวนและงบประมาณโครงการอันเนื่องมาจากพระราชดำรินในเขตพื้นที่ภาคกลาง ประจำปีงบประมาณ พ.ศ. ๒๕๖๕ จำแนกตามพื้นที่ดำเนินการ



สัญลักษณ์แทนประเภทของการพัฒนา

- โครงการพัฒนาด้านแหล่งน้ำ
- โครงการพัฒนาด้านสิ่งแวดล้อม
- โครงการพัฒนาด้านคมนาคม/สื่อสาร
- โครงการพัฒนาด้านบูรณาการ/อื่นๆ

ภาพที่ ๔ แสดงที่ตั้งโครงการอันเนื่องมาจากพระราชดำรินในพื้นที่ภาคกลาง ประจำปีงบประมาณ พ.ศ. ๒๕๖๕



โครงการอันเนื่องมาจากพระราชดำรินี้ในเขตพื้นที่ภาคกลาง ประจำปีงบประมาณ พ.ศ. ๒๕๖๕ ช่วยสร้างประโยชน์ให้แก่ราษฎรกลุ่มเป้าหมาย โดยมีผลสัมฤทธิ์จำแนกตามประเภทของโครงการ แสดงได้ ดังนี้

### ผลสัมฤทธิ์ของโครงการพัฒนาด้านบูรณาการ

#### ผลสัมฤทธิ์ของโครงการศูนย์ศึกษาการพัฒนาอ่าวคุ้งกระเบนฯ

- ราษฎรผู้ได้รับประโยชน์ จำนวนประมาณ ๒,๕๖๑ ครัวเรือน  
จำนวนประมาณ ๘,๔๒๙ คน
- การอบรม จำนวนประมาณ ๑๔๐ คน
- การศึกษาดูงาน จำนวนประมาณ ๑๔๙,๐๙๐ คน

#### ผลสัมฤทธิ์ของโครงการศูนย์ศึกษาการพัฒนาเขาหินซ้อนฯ

- ราษฎรผู้ได้รับประโยชน์ จำนวนประมาณ ๑๔,๗๕๔ ครัวเรือน  
จำนวนประมาณ ๓๘,๗๘๑ คน
- การอบรม จำนวนประมาณ ๒,๖๙๕ คน
- การศึกษาดูงาน จำนวนประมาณ ๙๐,๔๘๔ คน

#### ผลสัมฤทธิ์ของโครงการศูนย์ศึกษาการพัฒนาห้วยทรายฯ

- ราษฎรผู้ได้รับประโยชน์ จำนวนประมาณ ๗,๘๕๙ ครัวเรือน  
จำนวนประมาณ ๒๐,๕๓๙ คน
- การอบรม จำนวนประมาณ ๓๑๔ คน
- การศึกษาดูงาน จำนวนประมาณ ๑๐๒,๖๓๔ คน

#### ผลสัมฤทธิ์ของโครงการบูรณาการ/อื่น ๆ

- ราษฎรผู้ได้รับประโยชน์ จำนวนประมาณ ๔๒,๙๒๖ ครัวเรือน
- การอบรม จำนวนประมาณ ๕๙๐ คน
- การศึกษาดูงาน จำนวนประมาณ ๑๑๑,๒๒๖ คน



### ผลสัมฤทธิ์ของโครงการพัฒนาด้านแหล่งน้ำ

- ราษฎรผู้ได้รับประโยชน์ จำนวนประมาณ ๓,๔๓๐ ครัวเรือน  
จำนวนประมาณ ๙,๗๗๕ คน
- พื้นที่เกษตร จำนวนประมาณ ๓,๘๐๒ ไร่

### ผลสัมฤทธิ์ของโครงการพัฒนาด้านสิ่งแวดล้อม

- ราษฎรผู้ได้รับประโยชน์ จำนวนประมาณ ๔๙,๐๘๖ คน
- พื้นที่ป่า จำนวนประมาณ ๗๐๔,๐๔๗ ไร่

### ผลสัมฤทธิ์ของโครงการพัฒนาด้านคมนาคม/สื่อสาร

- ราษฎรผู้ได้รับประโยชน์ จำนวนประมาณ ๒๒๑ ครัวเรือน  
จำนวนประมาณ ๖๓๒ คน



๓. สรุปสาระสำคัญ  
โครงการอันเนื่องมาจากพระราชดำริในพื้นที่  
ภาคตะวันออกเฉียงเหนือ  
ประจำปีงบประมาณ พ.ศ. ๒๕๖๕



**๓. สรุปสาระสำคัญ**  
**โครงการอันเนื่องมาจากพระราชดำริในเขตพื้นที่ภาคตะวันออกเฉียงเหนือ**  
**ประจำปีงบประมาณ พ.ศ. ๒๕๖๕**

การดำเนินงานโครงการอันเนื่องมาจากพระราชดำริ ในเขตพื้นที่ภาคตะวันออกเฉียงเหนือ ประจำปีงบประมาณ พ.ศ. ๒๕๖๕ คณะกรรมการพิเศษเพื่อประสานงานโครงการอันเนื่องมาจากพระราชดำริ (กปร.) ได้ให้การสนับสนุนงบประมาณแก่ส่วนราชการต่าง ๆ ในการดำเนินงานโครงการเพื่อสืบสาน รักษา และต่อยอดการพัฒนาให้เกิดประโยชน์สุขแก่ประชาชน จำนวน ๑๙ โครงการ เป็นเงินรวมทั้งสิ้น จำนวน ๓๖๓,๖๓๔,๙๖๗ บาท (สามร้อยหกสิบสามล้านบาทถ้วน) ครอบคลุมการพัฒนาในด้านต่าง ๆ ดังนี้

๑. ด้านแหล่งน้ำ จำนวน ๖ โครงการ วงเงิน ๒๓๒,๖๔๓,๖๕๐ บาท คิดเป็นร้อยละ ๖๓.๙๘ ของงบประมาณทั้งหมด
๒. ด้านสิ่งแวดล้อม จำนวน ๓ โครงการ วงเงิน ๕,๕๓๐,๘๐๐ บาท คิดเป็นร้อยละ ๑.๕๒ ของงบประมาณทั้งหมด
๓. ด้านบูรณาการ/อื่น ๆ จำนวน ๑๐ โครงการ วงเงิน ๑๒๕,๔๖๐,๕๑๗ บาท คิดเป็นร้อยละ ๓๔.๕๐ ของงบประมาณทั้งหมด

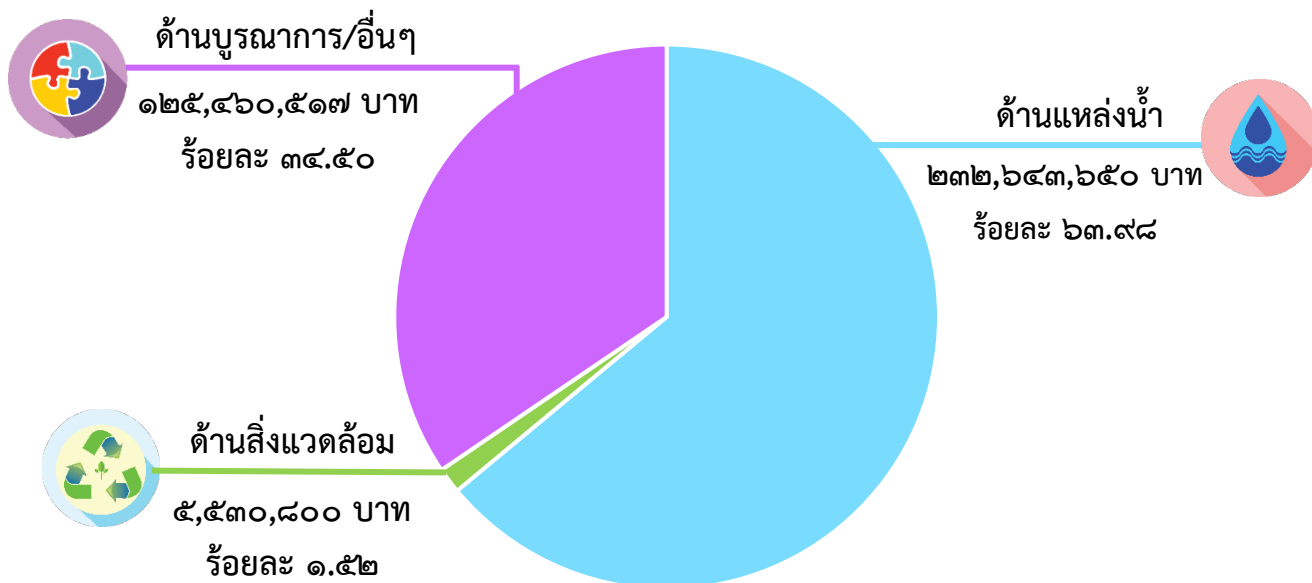
ตารางที่ ๑ แสดงจำนวนและงบประมาณโครงการอันเนื่องมาจากพระราชดำริในเขตพื้นที่ภาคตะวันออกเฉียงเหนือ ประจำปีงบประมาณ พ.ศ. ๒๕๖๕ จำแนกตามประเภทของการพัฒนา

ประเภทโครงการ	ภาคตะวันออกเฉียงเหนือ		
	จำนวนโครงการ	งบประมาณ (บาท)	ร้อยละ
ด้านแหล่งน้ำ	๖	๒๓๒,๖๔๓,๖๕๐	๖๓.๙๘
ด้านสิ่งแวดล้อม	๓	๕,๕๓๐,๘๐๐	๑.๕๒
ด้านบูรณาการ/อื่น ๆ	๑๐	๑๒๕,๔๖๐,๕๑๗	๓๔.๕๐
<b>รวม</b>	<b>๑๙</b>	<b>๓๖๓,๖๓๔,๙๖๗</b>	<b>๑๐๐</b>





ภาพที่ ๑ แสดงงบประมาณโครงการอันเนื่องมาจากพระราชดำรินในเขตพื้นที่ภาคตะวันออกเฉียงเหนือ ประจำปีงบประมาณ พ.ศ. ๒๕๖๕ จำแนกตามประเภทของการพัฒนา

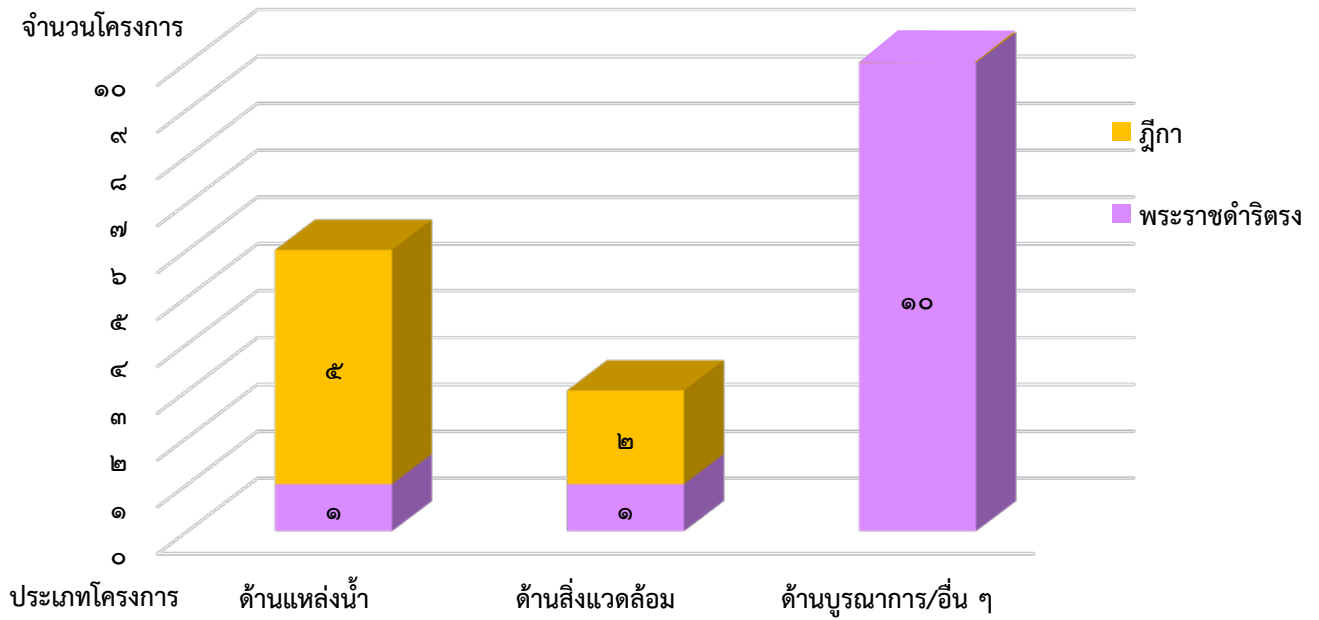


ในปีงบประมาณ พ.ศ. ๒๕๖๕ มีโครงการอันเนื่องมาจากพระราชดำรินในเขตพื้นที่ภาคตะวันออกเฉียงเหนือ ที่เกิดจากพระราชดำริตรง จำนวน ๑๒ โครงการ และเกิดจากราษฎร ทูลเกล้าฯ ถวายฎีกา จำนวน ๗ โครงการ โดยมีรายละเอียดแสดงได้ตามตารางที่ ๒ และภาพที่ ๒ ดังนี้

ตารางที่ ๒ แสดงจำนวนโครงการอันเนื่องมาจากพระราชดำรินในเขตพื้นที่ภาคตะวันออกเฉียงเหนือ ประจำปีงบประมาณ พ.ศ. ๒๕๖๕ จำแนกตามที่มาของโครงการ

ประเภทโครงการ	ที่มาของโครงการฯ ในเขตพื้นที่ภาคตะวันออกเฉียงเหนือ		
	พระราชดำริตรง	ฎีกา	รวม
ด้านแหล่งน้ำ	๑	๕	๖
ด้านสิ่งแวดล้อม	๑	๒	๓
ด้านบูรณาการ/อื่น ๆ	๑๐	-	๑๐
<b>รวม</b>	<b>๑๒</b>	<b>๗</b>	<b>๑๙</b>

ภาพที่ ๒ แสดงจำนวนโครงการอันเนื่องมาจากพระราชดำริในเขตพื้นที่ภาคตะวันออกเฉียงเหนือ ประจำปีงบประมาณ พ.ศ. ๒๕๖๕ จำแนกตามที่มาของโครงการ



โครงการอันเนื่องมาจากพระราชดำริในเขตพื้นที่ภาคตะวันออกเฉียงเหนือ ประจำปีงบประมาณ พ.ศ. ๒๕๖๕ ที่ได้รับการจัดสรรงบประมาณจาก กปร. มีโครงการที่ดำเนินการในเขตพื้นที่ภาคตะวันออกเฉียงเหนือ จำนวน ๑๑ จังหวัด และดำเนินการในต่างประเทศ จำนวน ๑ ประเทศ โดยมีรายละเอียดแสดงได้ตามตารางที่ ๓ และภาพที่ ๓ ดังนี้

ตารางที่ ๓ แสดงจำนวนและงบประมาณโครงการอันเนื่องมาจากพระราชดำริในเขตพื้นที่ภาคตะวันออกเฉียงเหนือประจำปีงบประมาณ พ.ศ. ๒๕๖๕ จำแนกตามพื้นที่ดำเนินการ

พื้นที่ดำเนินการ	โครงการ		งบประมาณ	
	จำนวน	ร้อยละ	จำนวน (บาท)	ร้อยละ
๑. กาศสินธุ์	๑	๕.๒๖	๒,๓๖๘,๓๑๕	๐.๖๕
๒. ขอนแก่น	๑	๕.๒๖	๕๘๗,๙๐๐	๐.๑๖
๓. ชัยภูมิ	๑	๕.๒๖	๔๓,๑๕๙,๖๕๐	๑๑.๘๗
๔. นครราชสีมา	๒	๑๐.๕๓	๒๗,๕๖๗,๕๓๔	๗.๕๘
๕. มุกดาหาร	๑	๕.๒๖	๓,๙๐๓,๓๑๕	๑.๐๗
๖. ยโสธร	๑	๕.๒๖	๔,๓๖๔,๕๒๕	๑.๒๐
๗. เลย	๔	๒๑.๐๖	๑๑๒,๐๙๙,๓๑๓	๓๐.๘๓
๘. ศรีสะเกษ	๑	๕.๒๖	๑๙,๒๑๐,๔๐๐	๕.๒๘
๙. สกลนคร	๒	๑๐.๕๓	๗๘,๗๕๐,๗๙๘	๒๑.๖๖
๑๐. สุรินทร์	๑	๕.๒๖	๓๐,๖๑๕,๐๐๐	๘.๔๒
๑๑. อุตรธานี	๓	๑๕.๘๐	๓๙,๐๓๖,๒๖๗	๑๐.๗๔
๑๒. สปป.ลาว	๑	๕.๒๖	๑,๙๕๑,๙๕๐	๐.๕๔
<b>รวมทั้งสิ้น</b>	<b>๑๙</b>	<b>๑๐๐</b>	<b>๓๖๓,๖๑๔,๙๖๗</b>	<b>๑๐๐</b>



ภาพที่ ๓ แสดงจำนวนและงบประมาณโครงการอันเนื่องมาจากพระราชดำริในเขตพื้นที่ภาคตะวันออกเฉียงเหนือประจำปีงบประมาณ พ.ศ. ๒๕๖๕ จำแนกตามพื้นที่ดำเนินการ

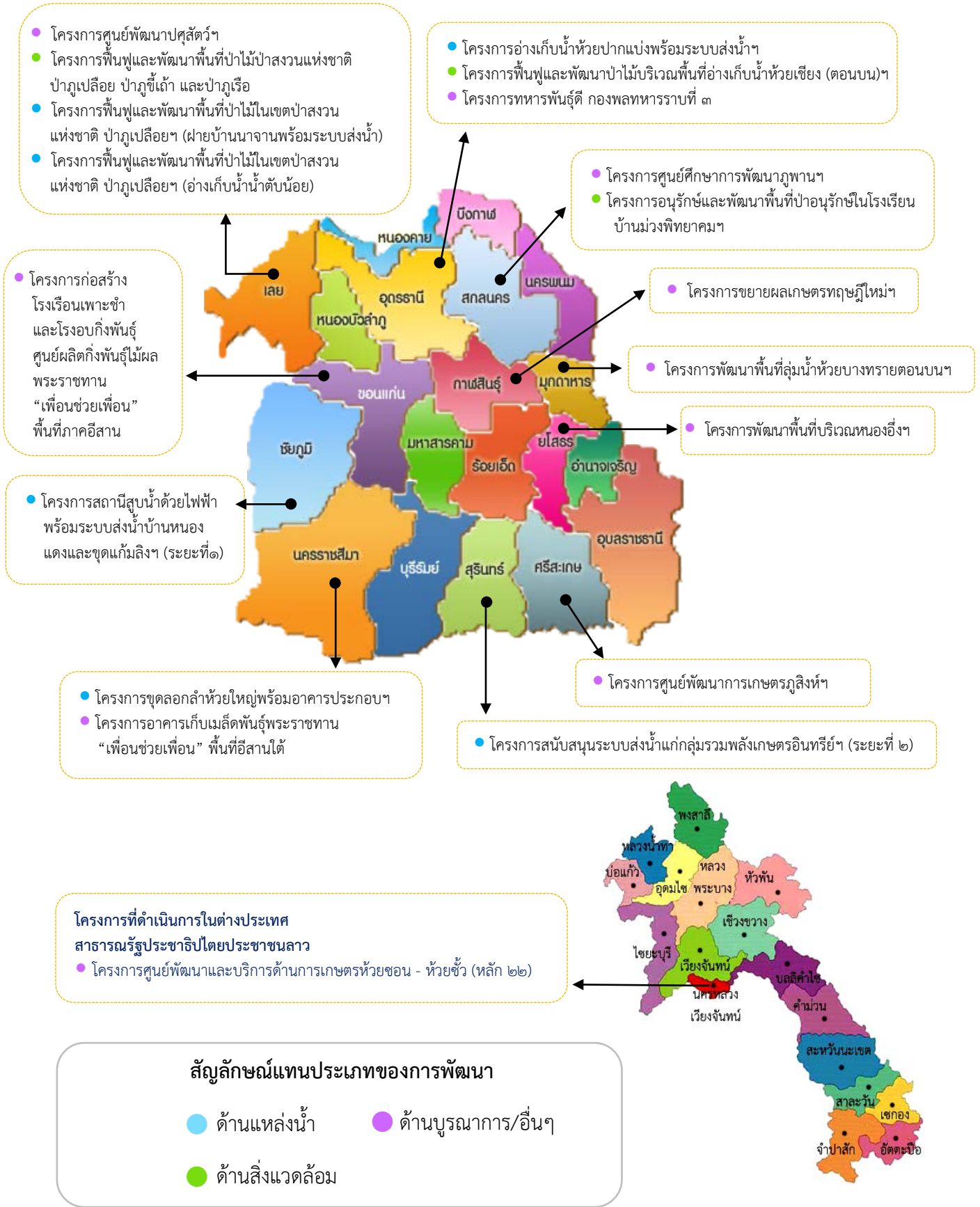


สัญลักษณ์แทนประเภทของการพัฒนา

- ด้านแหล่งน้ำ
- ด้านบูรณาการ/อื่นๆ
- ด้านสิ่งแวดล้อม



# ภาพที่ ๔ แสดงที่ตั้งโครงการอันเนื่องมาจากพระราชดำริในเขตพื้นที่ภาคตะวันออกเฉียงเหนือ ประจำปีงบประมาณ พ.ศ. ๒๕๖๕



โครงการอันเนื่องมาจากพระราชดำรินี้ในเขตพื้นที่ภาคตะวันออกเฉียงเหนือ ประจำปีงบประมาณ พ.ศ. ๒๕๖๕ ช่วยสร้างประโยชน์ให้แก่ราษฎรกลุ่มเป้าหมาย โดยมีผลสัมฤทธิ์จำแนกตามประเภทของโครงการ แสดงได้ ดังนี้

### ผลสัมฤทธิ์ของโครงการพัฒนาด้านบูรณาการ

#### ผลสัมฤทธิ์ของโครงการศูนย์ศึกษาการพัฒนาภูพานฯ

- ราษฎรผู้ได้รับประโยชน์ จำนวนประมาณ ๓,๑๑๘ ครัวเรือน  
จำนวนประมาณ ๒๒,๙๔๑ คน
- การอบรม จำนวนประมาณ ๑,๒๗๐ คน
- การศึกษาดูงาน จำนวนประมาณ ๒๑,๖๗๑ คน

#### ผลสัมฤทธิ์ของโครงการศูนย์พัฒนาการเกษตรภูสิงห์ฯ

- ราษฎรผู้ได้รับประโยชน์ จำนวนประมาณ ๓,๕๐๙ ครัวเรือน  
จำนวนประมาณ ๑๔,๑๑๖ คน
- การอบรม จำนวนประมาณ ๒,๑๒๕ คน
- การศึกษาดูงาน จำนวนประมาณ ๓,๐๗๖ คน

#### ผลสัมฤทธิ์ของโครงการขยายผลเกษตรทฤษฎีใหม่ฯ

- ราษฎรผู้ได้รับประโยชน์ จำนวนประมาณ ๗๐๐ คน
- การอบรม จำนวนประมาณ ๑๐๐ คน

#### ผลสัมฤทธิ์ของโครงการพัฒนาพื้นที่ลุ่มน้ำห้วยบางทรายตอนบนฯ

- ราษฎรผู้ได้รับประโยชน์ จำนวนประมาณ ๓,๓๙๐ คน
- การอบรม จำนวนประมาณ ๗๘๐ คน
- พื้นที่ป่าไม้ จำนวนประมาณ ๑๘๔,๐๐๐ ไร่



## ผลสัมฤทธิ์ของโครงการพัฒนาด้านบูรณาการ

### ผลสัมฤทธิ์ของโครงการพัฒนาพื้นที่บริเวณหนองอึ่งฯ

- ราษฎรผู้ได้รับประโยชน์ จำนวนประมาณ ๒,๐๓๖ ครัวเรือน  
จำนวนประมาณ ๗,๗๖๗ คน
- การอบรม จำนวนประมาณ ๕๕ คน
- พื้นที่ป่าไม้ จำนวนประมาณ ๓,๐๐๖ ไร่

### ผลสัมฤทธิ์ของโครงการศูนย์พัฒนาและบริการด้านการเกษตรห้วยซอน-ห้วยซั่ว (หลัก ๒๒)

- ผู้ได้รับประโยชน์ จำนวนประมาณ ๒,๒๐๖ ครัวเรือน  
จำนวนประมาณ ๑๐,๗๓๑ คน

### ผลสัมฤทธิ์ของโครงการบูรณาการ/อื่น ๆ

- ราษฎรผู้ได้รับประโยชน์ จำนวนประมาณ ๔๐๐ คน

## ผลสัมฤทธิ์ของโครงการพัฒนาด้านแหล่งน้ำ

- ราษฎรผู้ได้รับประโยชน์ จำนวนประมาณ ๒,๓๔๙ ครัวเรือน  
จำนวนประมาณ ๙,๐๑๙ คน
- พื้นที่เกษตร จำนวนประมาณ ๕,๗๖๑ ไร่

## ผลสัมฤทธิ์ของโครงการพัฒนาด้านสิ่งแวดล้อม

- ราษฎรผู้ได้รับประโยชน์ จำนวนประมาณ ๑,๒๑๐ คน
- พื้นที่ป่าไม้ จำนวนประมาณ ๒๒,๙๗๕ ไร่



#### ๔. สรุปสาระสำคัญ

โครงการอันเนื่องมาจากพระราชดำริในพื้นที่ภาคเหนือ  
ประจำปีงบประมาณ พ.ศ. ๒๕๖๕



**๔. สรุปสาระสำคัญ**  
**โครงการอันเนื่องมาจากพระราชดำริ ในเขตพื้นที่ภาคเหนือ**  
**ประจำปีงบประมาณ พ.ศ. ๒๕๖๕**

การดำเนินงานโครงการอันเนื่องมาจากพระราชดำริ ในเขตพื้นที่ภาคเหนือ ประจำปีงบประมาณ พ.ศ. ๒๕๖๕ คณะกรรมการพิเศษเพื่อประสานงานโครงการอันเนื่องมาจากพระราชดำริ (กปร.) ได้ให้การสนับสนุนงบประมาณแก่ส่วนราชการต่าง ๆ ในการดำเนินงานโครงการเพื่อสืบสาน รักษา และต่อยอดการพัฒนาให้เกิดประโยชน์สุขแก่ประชาชน จำนวน ๕๒ โครงการ เป็นเงินรวมทั้งสิ้น จำนวน ๖๙๑,๐๕๒,๐๑๖ บาท (หกร้อยเก้าสิบล้านห้าหมื่นสองพันสิบกบาทถ้วน) ครอบคลุมการพัฒนาในด้านต่าง ๆ ดังนี้

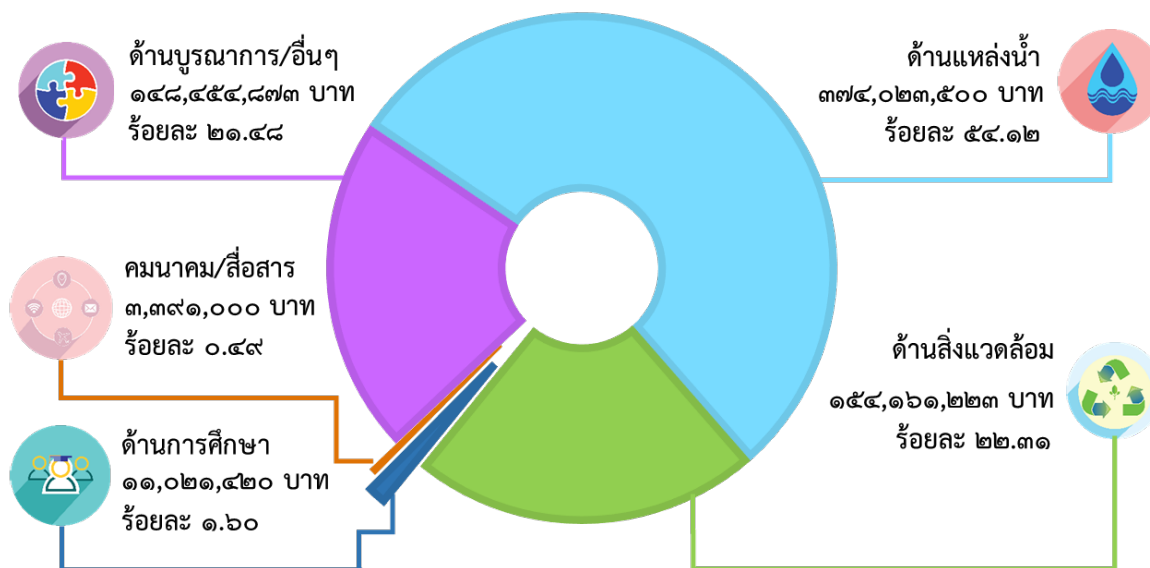
<b>๑. ด้านแหล่งน้ำ</b>	จำนวน ๑๕ โครงการ วงเงิน ๓๗๔,๐๒๓,๕๐๐ บาท คิดเป็นร้อยละ ๕๔.๑๒ ของงบประมาณทั้งหมด
<b>๒. ด้านสิ่งแวดล้อม</b>	จำนวน ๒๕ โครงการ วงเงิน ๑๕๔,๑๖๑,๒๒๓ บาท คิดเป็นร้อยละ ๒๒.๓๑ ของงบประมาณทั้งหมด
<b>๓. ด้านคมนาคม/สื่อสาร</b>	จำนวน ๑ โครงการ วงเงิน ๓,๓๙๑,๐๐๐ บาท คิดเป็นร้อยละ ๐.๔๙ ของงบประมาณทั้งหมด
<b>๔. ด้านสวัสดิการสังคม/ การศึกษา</b>	จำนวน ๒ โครงการ วงเงิน ๑๑,๐๒๑,๔๒๐ บาท คิดเป็นร้อยละ ๑.๖๐ ของงบประมาณทั้งหมด
<b>๕. ด้านบูรณาการ/อื่น ๆ</b>	จำนวน ๙ โครงการ วงเงิน ๑๔๘,๔๕๔,๘๗๓ บาท คิดเป็นร้อยละ ๒๑.๔๘ ของงบประมาณทั้งหมด

ตารางที่ ๑ แสดงจำนวนและงบประมาณโครงการอันเนื่องมาจากพระราชดำริ ในเขตพื้นที่ภาคเหนือ ประจำปีงบประมาณ พ.ศ. ๒๕๖๕ จำแนกตามประเภทของการพัฒนา

ประเภทโครงการ	ภาคเหนือ		
	จำนวนโครงการ	งบประมาณ (บาท)	ร้อยละ
ด้านพัฒนาแหล่งน้ำ	๑๕	๓๗๔,๐๒๓,๕๐๐	๕๔.๑๒
ด้านสิ่งแวดล้อม	๒๕	๑๕๔,๑๖๑,๒๒๓	๒๒.๓๑
ด้านคมนาคม/สื่อสาร	๑	๓,๓๙๑,๐๐๐	๐.๔๙
ด้านสวัสดิการสังคม/การศึกษา	๒	๑๑,๐๒๑,๔๒๐	๑.๖๐
ด้านบูรณาการ/อื่น ๆ	๙	๑๔๘,๔๕๔,๘๗๓	๒๑.๔๘
<b>รวม</b>	<b>๕๒</b>	<b>๖๙๑,๐๕๒,๐๑๖</b>	<b>๑๐๐</b>



ภาพที่ ๑ แสดงงบประมาณโครงการอันเนื่องมาจากพระราชดำริในเขตพื้นที่ภาคเหนือ ประจำปีงบประมาณ พ.ศ. ๒๕๖๕ จำแนกตามประเภทของการพัฒนา

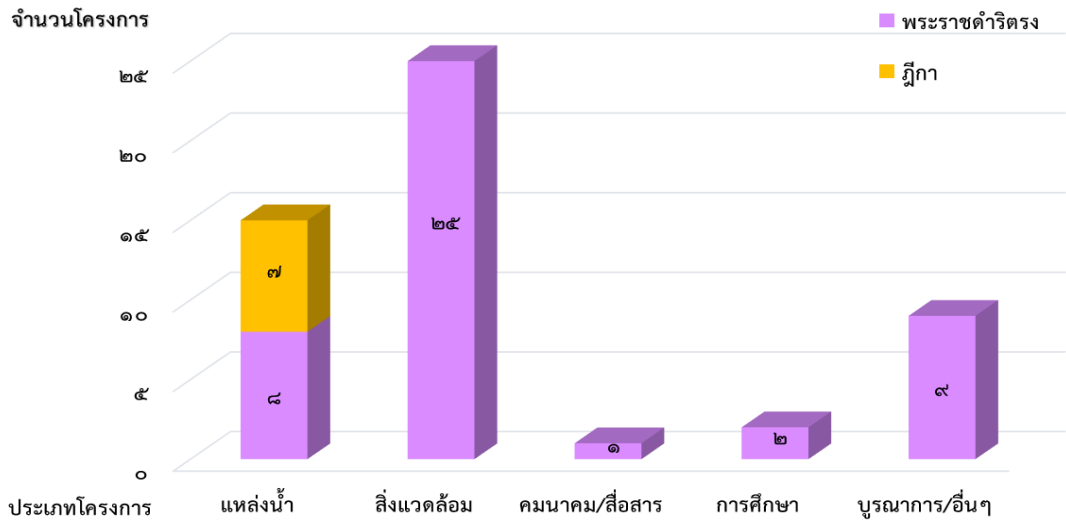


ในปีงบประมาณ พ.ศ. ๒๕๖๕ มีโครงการอันเนื่องมาจากพระราชดำริในเขตพื้นที่ภาคเหนือ ที่เกิดจากพระราชดำริตรง จำนวน ๔๕ โครงการ และเกิดจากราษฎรทูลเกล้าฯ ถวายฎีกา จำนวน ๗ โครงการ โดยมีรายละเอียดแสดงได้ตามตารางที่ ๒ และภาพที่ ๒ ดังนี้

ตารางที่ ๒ แสดงจำนวนโครงการอันเนื่องมาจากพระราชดำริในเขตพื้นที่ภาคเหนือ ประจำปีงบประมาณ พ.ศ. ๒๕๖๕ จำแนกตามที่มาของโครงการ

ประเภทโครงการ	ที่มาของโครงการ		
	พระราชดำริตรง	ฎีกา	รวม
ด้านพัฒนาแหล่งน้ำ	๘	๗	๑๕
ด้านสิ่งแวดล้อม	๒๕	-	๒๕
ด้านคมนาคม/สื่อสาร	๑	-	๑
ด้านสวัสดิการสังคม/การศึกษา	๒	-	๒
ด้านบูรณาการ/อื่น ๆ	๙	-	๙
<b>รวม</b>	<b>๔๕</b>	<b>๗</b>	<b>๕๒</b>

ภาพที่ ๒ แสดงจำนวนโครงการอันเนื่องมาจากพระราชดำรินในเขตพื้นที่ภาคเหนือ จำแนกตามที่มาของโครงการ



โครงการอันเนื่องมาจากพระราชดำรินในเขตพื้นที่ภาคเหนือ ประจำปีงบประมาณ พ.ศ. ๒๕๖๕ ที่ได้รับการจัดสรรงบประมาณจาก กปร. มีโครงการที่ดำเนินการในเขตพื้นที่ภาคเหนือ จำนวน ๑๐ จังหวัด โดยมีรายละเอียดแสดงได้ตามตารางที่ ๓ และภาพที่ ๓ ดังนี้

ตารางที่ ๓ แสดงจำนวนและงบประมาณโครงการอันเนื่องมาจากพระราชดำริน ในเขตพื้นที่ภาคเหนือ ประจำปีงบประมาณ พ.ศ. ๒๕๖๕ จำแนกตามพื้นที่ดำเนินการ

พื้นที่ดำเนินการ	โครงการ		งบประมาณ	
	จำนวน	ร้อยละ	จำนวน (บาท)	ร้อยละ
๑. เชียงใหม่	๑๙	๓๖.๕๔	๒๘๑,๖๙๕,๐๑๕	๔๐.๗๖
๒. ตาก	๑๖	๓๐.๗๘	๒๒๗,๓๘๕,๖๑๙	๓๒.๙๑
๓. น่าน	๔	๗.๖๙	๓๗,๔๒๗,๔๒๑	๕.๔๒
๔. แม่ฮ่องสอน	๔	๗.๖๙	๑๔,๕๐๑,๓๗๐	๒.๑๐
๕. เชียงราย	๒	๓.๘๕	๒๘,๓๕๙,๐๐๐	๔.๑๐
๖. ลำปาง	๑	๑.๙๒	๒๓,๒๗๔,๐๐๐	๓.๓๗
๗. แพร่	๑	๑.๙๒	๓๐,๐๐๐,๐๐๐	๔.๓๔
๘. พะเยา	๑	๑.๙๒	๒๑,๕๘๔,๐๐๐	๓.๑๒
๙. นครสวรรค์	๑	๑.๙๒	๔,๐๐๐,๐๐๐	๐.๕๘
๑๐. พิษณุโลก	๑	๑.๙๒	๓๔๗,๗๔๑	๐.๐๕
๑๑. บูรณาการพื้นที่ภาคเหนือ	๒	๓.๘๕	๒๒,๔๗๗,๘๕๐	๓.๒๕
<b>รวมทั้งสิ้น</b>	<b>๕๒</b>	<b>๑๐๐</b>	<b>๖๙๑,๐๕๒,๐๑๖</b>	<b>๑๐๐</b>



ภาพที่ ๓ แสดงจำนวนและงบประมาณโครงการอันเนื่องมาจากพระราชดำริ ในเขตพื้นที่ภาคเหนือ ประจำปีงบประมาณ พ.ศ. ๒๕๖๕ จำแนกตามพื้นที่ดำเนินการ

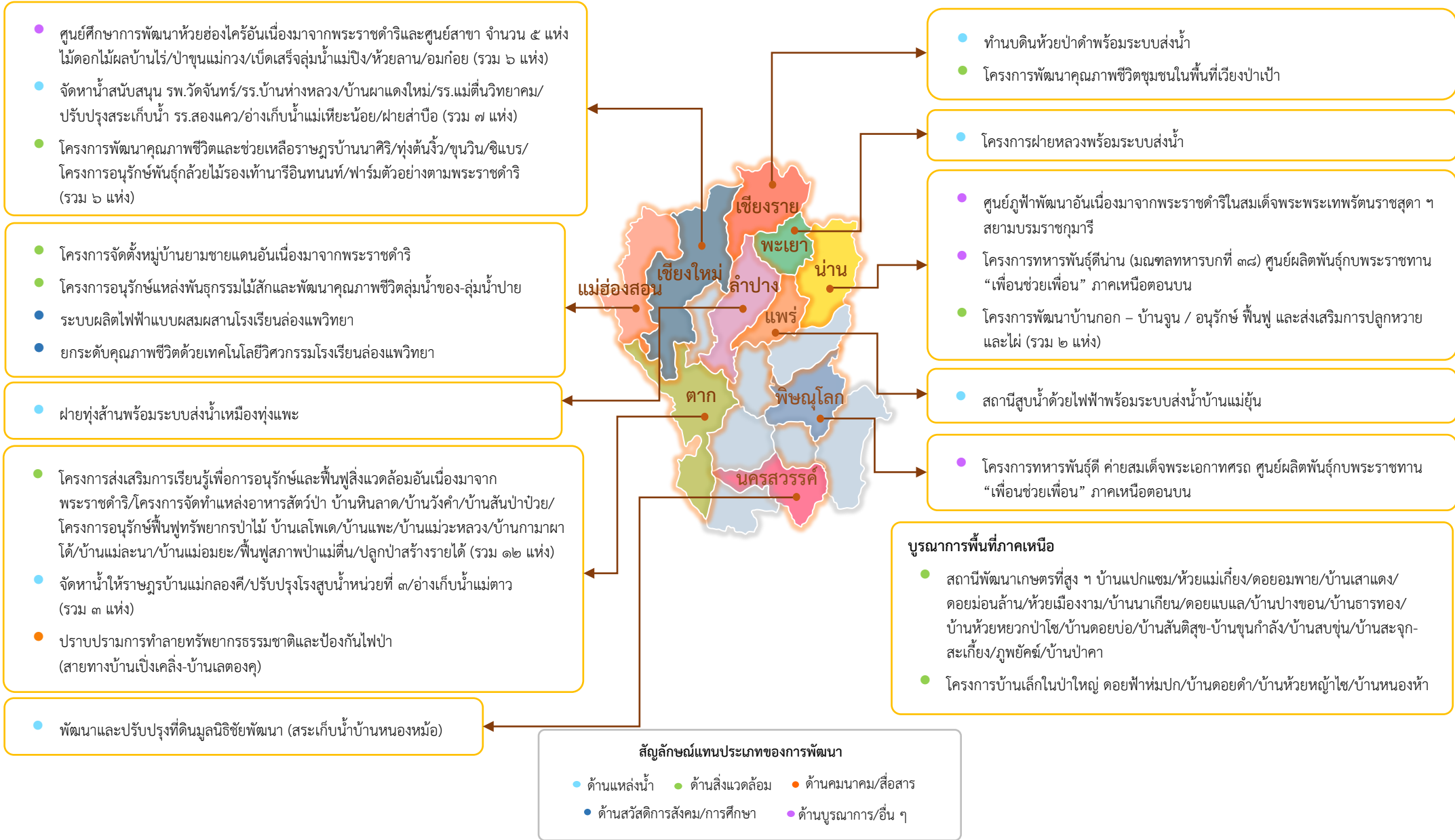


**สัญลักษณ์แทนประเภทของการพัฒนา**

- ด้านแหล่งน้ำ
- ด้านสิ่งแวดล้อม
- ด้านคมนาคม/สื่อสาร
- ด้านสวัสดิการสังคม/การศึกษา
- ด้านบูรณาการ/อื่น ๆ



## ภาพที่ ๔ แสดงที่ตั้งโครงการอันเนื่องมาจากพระราชดำรินในเขตพื้นที่ภาคเหนือ ประจำปีงบประมาณ พ.ศ. ๒๕๖๕



โครงการอันเนื่องมาจากพระราชดำรินี้ในเขตพื้นที่ภาคเหนือ ประจำปีงบประมาณ พ.ศ. ๒๕๖๕ ช่วยสร้างประโยชน์ให้แก่ราษฎรกลุ่มเป้าหมาย โดยมีผลสัมฤทธิ์จำแนกตามประเภทของโครงการ แสดงได้ดังนี้

### ผลสัมฤทธิ์ของโครงการพัฒนาด้านบูรณาการ

#### ผลสัมฤทธิ์ของศูนย์ศึกษาการพัฒนาห้วยฮ่องไคร้อันเนื่องมาจากพระราชดำริ

- ราษฎรผู้ได้รับประโยชน์ จำนวนประมาณ ๓,๖๗๑ ครัวเรือน  
จำนวนประมาณ ๑๐,๐๘๗ คน
- การอบรม จำนวนประมาณ ๔,๔๒๐ คน
- การศึกษาดูงาน จำนวนประมาณ ๖,๑๖๔ คน
- พื้นที่ป่า จำนวนประมาณ ๘,๕๐๐ ไร่

#### ผลสัมฤทธิ์ของศูนย์สาขา ศูนย์ภูฟ้าพัฒนาอันเนื่องมาจากพระราชดำริ และโครงการอื่น ๆ

- ราษฎรผู้ได้รับประโยชน์ จำนวนประมาณ ๘,๗๓๙ ครัวเรือน  
จำนวนประมาณ ๑๖,๘๒๒ คน
- การอบรม จำนวนประมาณ ๙๙๔ คน
- การศึกษาดูงาน จำนวนประมาณ ๘,๙๔๗ คน
- พื้นที่ป่า จำนวนประมาณ ๘๓๓,๔๖๔ ไร่

### ผลสัมฤทธิ์ของโครงการพัฒนาด้านแหล่งน้ำ

- ราษฎรผู้ได้รับประโยชน์ จำนวนประมาณ ๖,๑๐๙ ครัวเรือน  
จำนวนประมาณ ๒๑,๗๗๙ คน
- พื้นที่เกษตร จำนวนประมาณ ๑๑,๐๙๔ ไร่

### ผลสัมฤทธิ์ของโครงการพัฒนาด้านสิ่งแวดล้อม

- ราษฎรผู้ได้รับประโยชน์ จำนวนประมาณ ๓๗,๘๖๗ ครัวเรือน  
จำนวนประมาณ ๓๙,๙๕๔ คน
- พื้นที่ป่า จำนวนประมาณ ๘๖๓,๔๔๐ ไร่

### ผลสัมฤทธิ์ของโครงการพัฒนาด้านคมนาคม/สื่อสาร

- ราษฎรผู้ได้รับประโยชน์ จำนวนประมาณ ๑,๑๖๕ ครัวเรือน  
จำนวนประมาณ ๕,๗๒๔ คน

### ผลสัมฤทธิ์ของโครงการพัฒนาด้านสวัสดิการสังคมและการศึกษา

- ราษฎรผู้ได้รับประโยชน์ จำนวนประมาณ ๑๗๖ ครัวเรือน  
จำนวนประมาณ ๒,๓๓๕ คน



๕. สรุปสาระสำคัญ

โครงการอันเนื่องมาจากพระราชดำริในพื้นที่ภาคใต้

ประจำปีงบประมาณ พ.ศ. ๒๕๖๕

## ๕. สรุปสาระสำคัญ โครงการอันเนื่องมาจากพระราชดำริในเขตพื้นที่ภาคใต้ ประจำปีงบประมาณ พ.ศ. ๒๕๖๕

การดำเนินงานโครงการอันเนื่องมาจากพระราชดำริ ในเขตพื้นที่ภาคใต้ ประจำปีงบประมาณ พ.ศ. ๒๕๖๕ คณะกรรมการพิเศษเพื่อประสานงานโครงการอันเนื่องมาจากพระราชดำริ (กปร.) ได้ให้การสนับสนุนงบประมาณแก่ส่วนราชการต่าง ๆ ในการดำเนินงานโครงการเพื่อสืบสาน รักษา และต่อยอดการพัฒนาให้เกิดประโยชน์สุขแก่ประชาชน จำนวน ๑๘ โครงการ เป็นเงินรวมทั้งสิ้น จำนวน ๒๒๓,๕๖๘,๙๐๖ บาท (สองร้อยยี่สิบสามล้านบาทห้าแสนหกหมื่นแปดพันเก้าร้อยหกบาทถ้วน) ครอบคลุมการพัฒนาในด้านต่าง ๆ ดังนี้

- |                                |  |
|--------------------------------|--|
| ๑. ด้านแหล่งน้ำ                | จำนวน ๖ โครงการ วงเงิน ๙๓,๕๒๕,๐๐๐ บาท<br>คิดเป็นร้อยละ ๔๑.๘๓ ของงบประมาณทั้งหมด  |
| ๒. ด้านการเกษตร                | จำนวน ๑ โครงการ วงเงิน ๒๘๖,๐๐๐ บาท<br>คิดเป็นร้อยละ ๐.๑๓ ของงบประมาณทั้งหมด      |
| ๓. ด้านสิ่งแวดล้อม             | จำนวน ๓ โครงการ วงเงิน ๗,๒๗๐,๗๐๐ บาท<br>คิดเป็นร้อยละ ๓.๒๕ ของงบประมาณทั้งหมด    |
| ๔. ด้านการส่งเสริมอาชีพ        | จำนวน ๑ โครงการ วงเงิน ๑,๐๗๓,๓๐๐ บาท<br>คิดเป็นร้อยละ ๐.๔๘ ของงบประมาณทั้งหมด    |
| ๕. ด้านสวัสดิการสังคม/การศึกษา | จำนวน ๑ โครงการ วงเงิน ๕,๐๔๙,๖๙๖ บาท<br>คิดเป็นร้อยละ ๒.๒๖ ของงบประมาณทั้งหมด    |
| ๖. ด้านบูรณาการ/อื่น ๆ         | จำนวน ๖ โครงการ วงเงิน ๑๑๖,๓๖๔,๒๑๐ บาท<br>คิดเป็นร้อยละ ๕๒.๐๕ ของงบประมาณทั้งหมด |

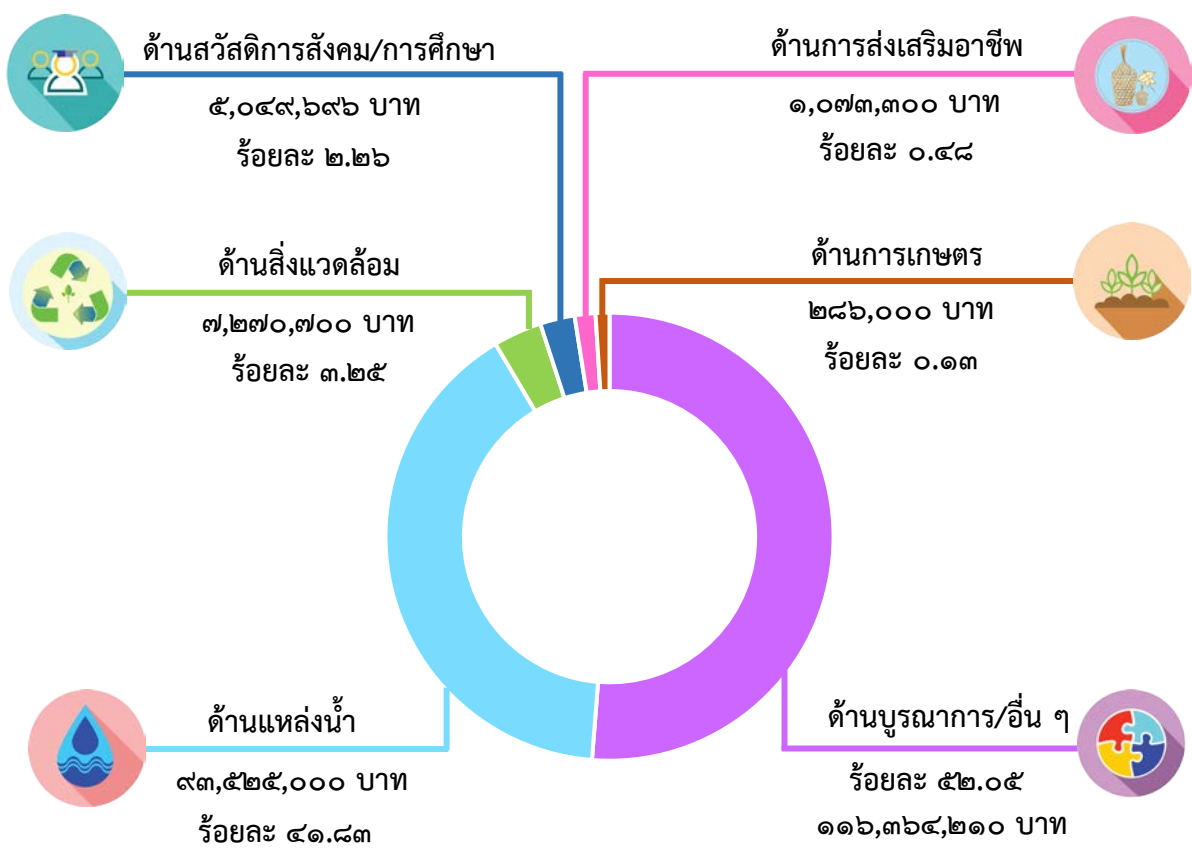




ตารางที่ ๑ แสดงจำนวนและงบประมาณโครงการอันเนื่องมาจากพระราชดำรินในเขตพื้นที่ภาคใต้ ประจำปีงบประมาณ พ.ศ. ๒๕๖๕ จำแนกตามประเภทของการพัฒนา

ประเภท	ภาคใต้		
	จำนวนโครงการ	งบประมาณ (บาท)	ร้อยละ
ด้านแหล่งน้ำ	๖	๙๓,๕๒๕,๐๐๐	๔๑.๘๓
ด้านการเกษตร	๑	๒๘๖,๐๐๐	๐.๑๓
ด้านสิ่งแวดล้อม	๓	๗,๒๗๐,๗๐๐	๓.๒๕
ด้านการส่งเสริมอาชีพ	๑	๑,๐๗๓,๓๐๐	๐.๔๘
ด้านสวัสดิการสังคม/การศึกษา	๑	๕,๐๔๙,๖๙๖	๒.๒๖
ด้านบูรณาการ/อื่น ๆ	๖	๑๑๖,๓๖๔,๒๑๐	๕๒.๐๕
<b>รวม</b>	<b>๑๘</b>	<b>๒๒๓,๕๖๘,๙๐๖</b>	<b>๑๐๐</b>

ภาพที่ ๑ แสดงงบประมาณโครงการอันเนื่องมาจากพระราชดำรินในเขตพื้นที่ภาคใต้ประจำปีงบประมาณ พ.ศ. ๒๕๖๕ จำแนกตามประเภทของการพัฒนา

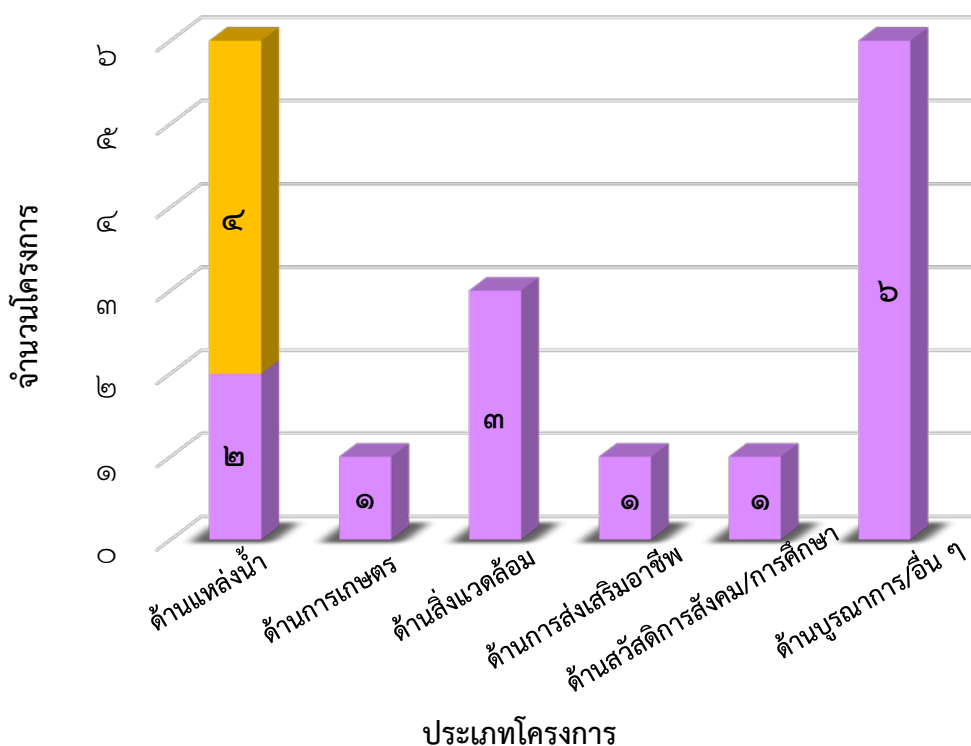


ในปีงบประมาณ พ.ศ. ๒๕๖๕ มีโครงการอันเนื่องมาจากพระราชดำรินในเขตพื้นที่ภาคใต้ ที่เกิดจากพระราชดำริตรง จำนวน ๑๔ โครงการ และเกิดจากราชฎรทูลเกล้าฯ ถวายฎีกา จำนวน ๔ โครงการ โดยมีรายละเอียดแสดงได้ตามตารางที่ ๒ และภาพที่ ๒ ดังนี้

ตารางที่ ๒ แสดงจำนวนโครงการอันเนื่องมาจากพระราชดำรินในเขตพื้นที่ภาคใต้ ประจำปี งบประมาณ พ.ศ. ๒๕๖๕ จำแนกตามที่มาของโครงการ

ประเภท	ที่มาของโครงการ		
	พระราชดำรินตรง	ฎีกา	รวม
ด้านแหล่งน้ำ	๒	๔	๖
ด้านการเกษตร	๑	-	๑
ด้านสิ่งแวดล้อม	๓	-	๓
ด้านการส่งเสริมอาชีพ	๑	-	๑
ด้านสวัสดิการสังคม/การศึกษา	๑	-	๑
ด้านบูรณาการ/อื่น ๆ	๖	-	๖
<b>รวม</b>	<b>๑๔</b>	<b>๔</b>	<b>๑๘</b>

ภาพที่ ๒ แสดงจำนวนโครงการอันเนื่องมาจากพระราชดำรินในเขตพื้นที่ภาคใต้ ประจำปี งบประมาณ พ.ศ. ๒๕๖๕ จำแนกตามที่มาของโครงการ



โครงการอันเนื่องมาจากพระราชดำรินี้ในเขตพื้นที่ภาคใต้ ประจำปีงบประมาณ พ.ศ. ๒๕๖๕ ที่ได้รับการจัดสรรงบประมาณจาก กปร. มีโครงการที่ดำเนินการในเขตพื้นที่ภาคใต้ จำนวน ๘ จังหวัด นอกจากนี้ ยังมีโครงการที่ดำเนินการในพื้นที่มากกว่า ๑ จังหวัด จำนวน ๒ โครงการ ได้แก่

๑) โครงการปรับปรุงระบบไฟฟ้าภายในโรงเรียนในเครือข่ายสำนักงานคณะกรรมการส่งเสริมการศึกษาเอกชนในโครงการตามพระราชดำริ จังหวัดนราธิวาส และจังหวัดสงขลา

๒) โครงการครูป่าไม้ สนองพระราชดำริสมเด็จพระกนิษฐาธิราชเจ้า กรมสมเด็จพระเทพรัตนราชสุดาฯ สยามบรมราชกุมารี สำนักสงฆ์งานพระราชดำริ กรมอุทยานแห่งชาติ สัตว์ป่า และพันธุ์พืช ดำเนินการใน ๒๕ จังหวัดทั่วประเทศ

ทั้งนี้ รายละเอียดแสดงได้ตามตารางที่ ๓ และภาพที่ ๓ ดังนี้

ตารางที่ ๓ แสดงจำนวนและงบประมาณโครงการอันเนื่องมาจากพระราชดำรินี้ในเขตพื้นที่ภาคใต้ ประจำปีงบประมาณ พ.ศ. ๒๕๖๕ จำแนกตามพื้นที่ดำเนินการ

พื้นที่ดำเนินการ	โครงการ		งบประมาณ	
	จำนวน	ร้อยละ	จำนวน (บาท)	ร้อยละ
๑. นราธิวาส	๕	๒๗.๗๗	๑๓๒,๙๒๖,๗๐๖	๕๙.๔๖
๒. นครศรีธรรมราช	๕	๒๗.๗๗	๖๓,๑๐๖,๔๖๑	๒๘.๒๓
๓. มากกว่า ๑ จังหวัด	๒	๑๑.๑๐	๑๐,๑๘๗,๐๙๖	๔.๕๖
๔. ชุมพร	๑	๕.๕๖	๑๐,๐๐๐,๐๐๐	๔.๔๗
๕. สงขลา	๑	๕.๕๖	๓,๐๕๓,๓๕๐	๑.๓๗
๖. ปัตตานี	๑	๕.๕๖	๒,๐๖๒,๓๙๓	๐.๙๒
๗. ยะลา	๑	๕.๕๖	๑,๐๗๓,๓๐๐	๐.๔๘
๘. กระบี่	๑	๕.๕๖	๘๗๓,๖๐๐	๐.๓๙
๙. ระนอง	๑	๕.๕๖	๒๘๖,๐๐๐	๐.๑๒
<b>รวมทั้งสิ้น</b>	<b>๑๘</b>	<b>๑๐๐</b>	<b>๒๒๓,๕๖๘,๙๐๖</b>	<b>๑๐๐</b>



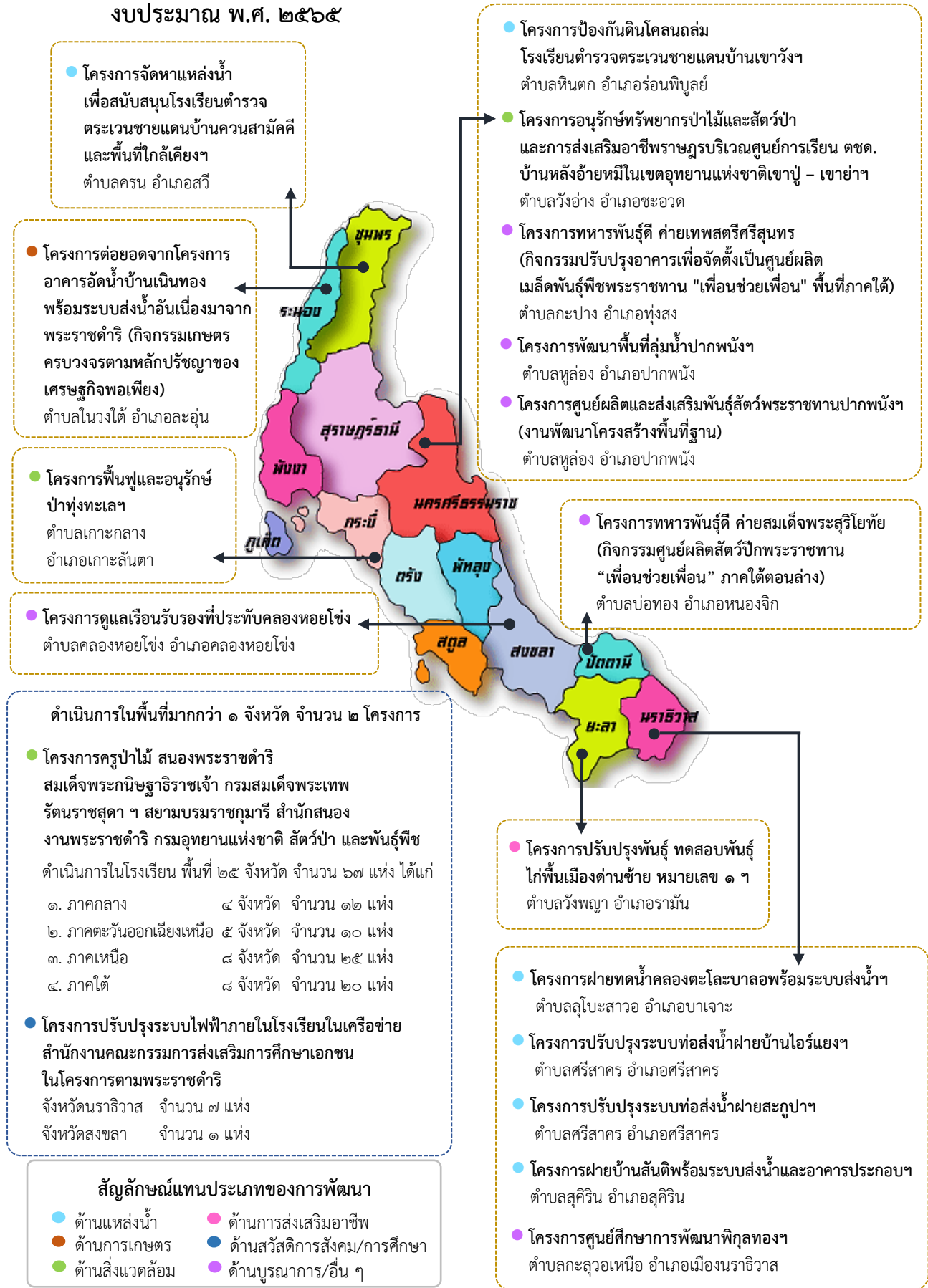
ภาพที่ ๓ แสดงจำนวนและงบประมาณโครงการอันเนื่องมาจากพระราชดำรินในเขตพื้นที่ภาคใต้ ประจำปีงบประมาณ พ.ศ. ๒๕๖๕ จำแนกตามพื้นที่ดำเนินการ



สัญลักษณ์แทนประเภทของการพัฒนา

- ด้านแหล่งน้ำ
- ด้านการเกษตร
- ด้านสิ่งแวดล้อม
- ด้านการส่งเสริมอาชีพ
- ด้านสวัสดิการสังคม/การศึกษา
- ด้านบูรณาการ/อื่น ๆ

# ภาพที่ ๔ แสดงที่ตั้งโครงการอันเนื่องมาจากพระราชดำรินในเขตพื้นที่ภาคใต้ ประจำปีงบประมาณ พ.ศ. ๒๕๖๕



### ดำเนินการในพื้นที่มากกว่า ๑ จังหวัด จำนวน ๒ โครงการ

- โครงการครุป่าไม้ สองพระราชดำริน สมเด็จพระกนิษฐาธิราชเจ้า กรมสมเด็จพระเทพรัตนราชสุดาฯ สยามบรมราชกุมารี สำนักสงฆ์งานพระราชดำริน กรมอุทยานแห่งชาติ สัตว์ป่า และพันธุ์พืช ดำเนินการในโรงเรียน พื้นที่ ๒๕ จังหวัด จำนวน ๖๗ แห่ง ได้แก่
  - ภาคกลาง ๔ จังหวัด จำนวน ๑๒ แห่ง
  - ภาคตะวันออกเฉียงเหนือ ๕ จังหวัด จำนวน ๑๐ แห่ง
  - ภาคเหนือ ๘ จังหวัด จำนวน ๒๕ แห่ง
  - ภาคใต้ ๘ จังหวัด จำนวน ๒๐ แห่ง
- โครงการปรับปรุงระบบไฟฟ้าภายในโรงเรียนในเครือข่ายสำนักงานคณะกรรมการส่งเสริมการศึกษาเอกชน ในโครงการตามพระราชดำริน
  - จังหวัดนราธิวาส จำนวน ๗ แห่ง
  - จังหวัดสงขลา จำนวน ๑ แห่ง

### สัญลักษณ์แทนประเภทของการพัฒนา

- ด้านแหล่งน้ำ
- ด้านการเกษตร
- ด้านสิ่งแวดล้อม
- ด้านการส่งเสริมอาชีพ
- ด้านสวัสดิการสังคม/การศึกษา
- ด้านบูรณาการ/อื่น ๆ



โครงการอันเนื่องมาจากพระราชดำรินี้ในเขตพื้นที่ภาคใต้ ประจำปีงบประมาณ พ.ศ. ๒๕๖๕ ช่วยสร้างประโยชน์ให้แก่ราษฎรกลุ่มเป้าหมาย โดยมีผลสัมฤทธิ์จำแนกตามประเภทของโครงการ แสดงได้ ดังนี้

### ผลสัมฤทธิ์ของโครงการพัฒนาด้านบูรณาการ

#### ผลสัมฤทธิ์ของโครงการศูนย์ศึกษาการพัฒนาพิกุลทองฯ

- ราษฎรผู้ได้รับประโยชน์ จำนวนประมาณ ๕๗๗ คร้วเรือน  
จำนวนประมาณ ๑,๗๓๑ คน
- การอบรม จำนวนประมาณ ๒,๕๒๙ คน
- การศึกษาดูงาน จำนวนประมาณ ๑๘,๒๕๙ คน

#### ผลสัมฤทธิ์ของโครงการพัฒนาพื้นที่ลุ่มน้ำปากพนังฯ

- ราษฎรผู้ได้รับประโยชน์ จำนวนประมาณ ๑,๗๕๔ คร้วเรือน  
จำนวนประมาณ ๕,๒๑๘ คน
- การอบรม จำนวนประมาณ ๘๐๐ คน
- การศึกษาดูงาน จำนวนประมาณ ๑๐,๗๘๕ คน

#### ผลสัมฤทธิ์ของโครงการบูรณาการ/อื่น ๆ

- ราษฎรผู้ได้รับประโยชน์ จำนวนประมาณ ๑๖๐ คร้วเรือน  
จำนวนประมาณ ๕๖๗ คน

### ผลสัมฤทธิ์ของโครงการพัฒนาด้านแหล่งน้ำ

- ราษฎรผู้ได้รับประโยชน์ จำนวนประมาณ ๒,๑๙๙ คร้วเรือน  
จำนวนประมาณ ๘,๓๑๖ คน
- พื้นที่เกษตร จำนวนประมาณ ๒,๕๕๐ ไร่

### ผลสัมฤทธิ์ของโครงการพัฒนาด้านการเกษตร

- ราษฎรผู้ได้รับประโยชน์ จำนวนประมาณ ๓๐ คน



### ผลสัมฤทธิ์ของโครงการพัฒนาด้านสิ่งแวดล้อม

- ราษฎรผู้ได้รับประโยชน์ จำนวนประมาณ ๖๗๓ครัวเรือน  
จำนวนประมาณ ๕,๖๓๑ คน
- พื้นที่ป่า จำนวนประมาณ ๒๕,๐๐๐ ไร่

### ผลสัมฤทธิ์ของโครงการพัฒนาด้านการส่งเสริมอาชีพ

องค์ความรู้เกี่ยวกับการเลี้ยงไก่พื้นเมืองด้านซ้ายที่เหมาะสมกับสภาพพื้นที่ เพื่อให้หน่วยงานที่เกี่ยวข้องสามารถนำไปเผยแพร่ประชาสัมพันธ์ และส่งเสริมการเลี้ยงให้แก่ราษฎรในพื้นที่ได้

### ผลสัมฤทธิ์ของโครงการพัฒนาด้านสวัสดิการสังคม/การศึกษา

- ราษฎรผู้ได้รับประโยชน์ จำนวนประมาณ ๙,๓๔๒ คน

