



## สรุปพระราชกรณียกิจ

สมเด็จพระกนิษฐาธิราชเจ้า

กรมสมเด็จพระเทพรัตนราชสุดาฯ สยามบรมราชกุมารี

เสด็จพระราชดำเนินเป็นการส่วนพระองค์ ไปทอดพระเนตร

โครงการพัฒนาพื้นที่บริเวณรอบวัดญาณสังวรารามวรมหาวิหารอันเนื่องมาจากพระราชดำริ

ตำบลห้วยใหญ่ อำเภอบางละมุง จังหวัดชลบุรี

วันอังคารที่ ๑๒ มีนาคม ๒๕๖๗



สำนักงานคณะกรรมการพิเศษเพื่อประสานงานโครงการอันเนื่องมาจากพระราชดำริ  
(สำนักงาน กปร.)

## สรุปพระราชกรณียกิจ

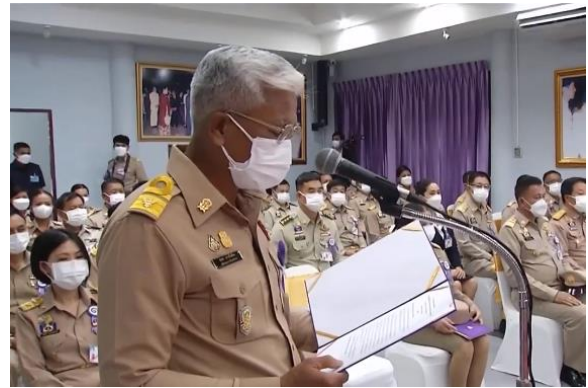
สมเด็จพระกนิษฐาธิราชเจ้า กรมสมเด็จพระเทพรัตนราชสุดาฯ สยามบรมราชกุมารี  
เสด็จพระราชดำเนินเป็นการส่วนพระองค์ ไปทอดพระเนตร  
โครงการพัฒนาพื้นที่บริเวณรอบวัดญาณสังวรารามวรมหาวิหารอันเนื่องมาจากพระราชดำริ  
ตำบลห้วยใหญ่ อำเภอบางละมุง จังหวัดชลบุรี  
วันอังคารที่ ๑๒ มีนาคม ๒๕๖๗



เวลา ๐๘.๕๕ น. สมเด็จพระกนิษฐาธิราชเจ้า กรมสมเด็จพระเทพรัตนราชสุดาฯ สยามบรมราชกุมารี เสด็จพระราชดำเนินเป็นการส่วนพระองค์ ทอดพระเนตรโครงการพัฒนาพื้นที่บริเวณรอบวัดญาณสังวรารามวรมหาวิหารอันเนื่องมาจากพระราชดำริ ตำบลห้วยใหญ่ อำเภอบางละมุง จังหวัดชลบุรี โดยมี นางสุพร ตรีนรินทร์ เลขาธิการคณะกรรมการพิเศษเพื่อประสานงานโครงการอันเนื่องมาจากพระราชดำริ (เลขาธิการ กปร.) พร้อมด้วย นายสุเทพ แก่งสันเทียะ ปลัดกระทรวงศึกษาธิการ นายธวัชชัย ศรีทอง ผู้ว่าราชการจังหวัดชลบุรี และส่วนราชการที่เกี่ยวข้อง เฝ้าฯ รับเสด็จ



จากนั้น นางสุพร ตรีนรินทร์ เลขาธิการ กปร. กราบบังคมทูลรายงานการดำเนินงานสนองพระราชดำริ และแนวทางการดำเนินงานในระยะต่อไป และนายสุเทพ แก่งสันเทียะ ปลัดกระทรวงศึกษาธิการ กราบบังคมทูลรายงานผลสัมฤทธิ์ของโครงการฯ และทอดพระเนตรวีดิทัศน์การดำเนินงานโครงการฯ



เมื่อวันที่ ๓๐ เมษายน ๒๕๖๕ พระบาทสมเด็จพระบรมชนกาธิเบศร มหาภูมิพลอดุลยเดชมหาราช บรมนาถบพิตร พระราชทานพระราชดำริ ให้มีการพัฒนาที่ดินบริเวณติดต่อกับวัดญาณสังวรารามฯ เป็นแหล่งพัฒนาด้านการเกษตร เพื่อให้ราษฎรในพื้นที่สามารถประกอบอาชีพเกษตรกรรมได้ดียิ่งขึ้น ควบคู่ไปกับการอนุรักษ์ทรัพยากรป่าไม้และสัตว์ป่า โดยสำนักงานคณะกรรมการพิเศษเพื่อประสานงานโครงการอันเนื่องมาจากพระราชดำริ (สำนักงาน กปร.) ได้ประสานหน่วยงานภาครัฐและภาคเอกชนร่วมดำเนินการสนองพระราชดำริ พร้อมทั้งขับเคลื่อนการพัฒนาให้ครอบคลุมในมิติด้านต่าง ๆ

ปัจจุบัน มีคณะกรรมการบริหารโครงการฯ รับผิดชอบในการกำหนดกรอบแนวทางการพัฒนา ซึ่งมีผู้ว่าราชการจังหวัดชลบุรี เป็นประธาน และมีคณะปฏิบัติงานในระดับพื้นที่ ซึ่งมีผู้อำนวยการศูนย์ฝึกและพัฒนาอาชีพเกษตรกรกรมวัดญาณสังวรารามฯ สังกัดกรมส่งเสริมการเรียนรู้ (กศน. เดิม) กระทรวงศึกษาธิการ เป็นประธาน ภายใต้การดำเนินงานของส่วนราชการ ๗ หน่วยงาน และมูลนิธิ ๓ แห่ง ประกอบด้วย กรมส่งเสริมการเรียนรู้ กรมพัฒนาที่ดิน กรมวิชาการเกษตร กรมชลประทาน กรมอุทยานแห่งชาติ สัตว์ป่า และพันธุ์พืช สำนักงาน

ปลัดกระทรวงสาธารณสุข กรมการแพทย์ มูลนิธิวัดญาณสังวราราม มูลนิธิอเนกกุลศาลา (วิหารเซียน) ในพระสังฆราชูปถัมภ์ และมูลนิธิพระพุทธรูปแกะสลักหน้าผาเขาชีจรรย์ โดยมี การดำเนินงาน ๕ ด้าน ประกอบด้วย ด้านการพัฒนาการเกษตรและส่งเสริมอาชีพ ด้านการอนุรักษ์ และฟื้นฟูทรัพยากรธรรมชาติ ด้านการบริหารจัดการน้ำ ด้านการสาธารณสุขและผู้สูงอายุ และด้านการศาสนาและการศึกษา

จากนั้น ทอดพระเนตรกิจกรรมการดำเนินงานของโครงการพัฒนาพื้นที่บริเวณรอบ วัดญาณสังวรารามวรมหาวิหารฯ และรับฟังรายงานผลการดำเนินงานจากหน่วยงานต่าง ๆ ดังนี้



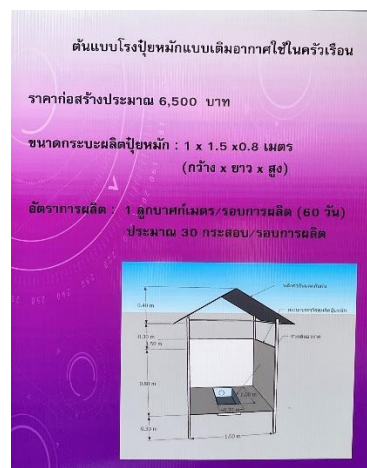
**๑. นางสาวนิตา พ่วงแม่กลอง รองผู้อำนวยการฯ รักษาการในตำแหน่งผู้อำนวยการ ศูนย์ฝึกและพัฒนาอาชีพเกษตรกรรวมวัดญาณสังวรารามวรมหาวิหารอันเนื่องมาจากพระราชดำริ** กราบบังคมทูลรายงานเรื่อง การพัฒนาและผลิตเมล็ดพันธุ์เกษตรธรรมชาติตามแนวพระราชดำริ โดยได้นำเสนอแนวพระราชดำริสู่การปฏิบัติ ในการศึกษาวิจัยและพัฒนาเมล็ดพันธุ์ที่ผลิตภายใต้ ระบบเกษตรธรรมชาติ ซึ่งมีชนิดพืชที่ผ่านการขึ้นทะเบียนรับรองพันธุ์พืช ตามพระราชบัญญัติ พันธุ์พืช พ.ศ. ๒๕๑๘ จำนวน ๑๓ ชนิด อาทิ แตงเทศ สายพันธุ์ ศฝก.๗ กระเจี๊ยบเขียว สายพันธุ์ ศฝก.๑ ทั้งนี้ เมื่อปี ๒๕๕๙ พระบาทสมเด็จพระบรมชนกาธิเบศร มหาภูมิพลอดุลยเดชมหาราช บรมนาถบพิตร ได้พระราชทานชื่อกระเจี๊ยบเขียว สายพันธุ์ ศฝก.๑ ว่า “กระเจี๊ยบเขียวธรรณี” มีความหมายว่า กระเจี๊ยบเขียวเฉลิมพระเกียรติพระบาทสมเด็จพระเจ้าอยู่หัว ผู้เป็นพระเจ้าแผ่นดิน นอกจากนี้ ได้จัดฝึกอบรมให้ความรู้การผลิตและพัฒนาเมล็ดพันธุ์เกษตรธรรมชาติให้แก่เกษตรกร จำนวน ๕๐๐ ราย มีเกษตรกรผ่านการรับรองมาตรฐานเกษตรธรรมชาติ จำนวน ๓๐๐ ราย ซึ่งทำให้ เกษตรกรสามารถผลิตและเก็บเมล็ดพันธุ์พืชไว้ใช้ในการเพาะปลูกได้เอง

**๒. นายอนุวัชร โพนินาม รองอธิบดีกรมพัฒนาที่ดิน ด้านปฏิบัติการ** กราบบังคมทูล รายงานเรื่อง การปรับปรุงบำรุงดินของโครงการอนุรักษ์ดินและน้ำอันเนื่องมาจากพระราชดำริ โดยดำเนินการถ่ายทอดองค์ความรู้สู่เกษตรกรเกี่ยวกับการปรับโครงสร้างของดิน เพื่อช่วยเพิ่ม ศักยภาพของดินให้มีความเหมาะสมในการปลูกพืชให้ดียิ่งขึ้น ด้วยการสาธิตการผลิตปุ๋ยหมัก

จากสารเร่งซุเปอร์ พด. ๑ และการผลิตน้ำหมักชีวภาพจากสารเร่งซุเปอร์ พด. ๒ ให้กับเกษตรกรในพื้นที่ขยายผลและเกษตรกรกลุ่มผู้ใช้น้ำ ซึ่งสามารถช่วยลดต้นทุนในการเพาะปลูกให้แก่เกษตรกรดังนี้

| การเพาะปลูก   | ต้นทุน         | ลดเหลือ        | คิดเป็นร้อยละ |
|---------------|----------------|----------------|---------------|
| - พืชผัก      | ๙๐๐ บาท/ไร่    | ๔๐๐ บาท/ไร่    | ๕๕.๖๕         |
| - ไม้ผล       | ๑,๐๐๐ บาท/ไร่  | ๕๐๐ บาท/ไร่    | ๕๐            |
| - สับปะรด     | ๓๐,๐๐๐ บาท/ไร่ | ๒๘,๐๐๐ บาท/ไร่ | ๖.๖๗          |
| - มันสำปะหลัง | ๖,๐๐๐ บาท/ไร่  | ๔,๕๐๐ บาท/ไร่  | ๒๕            |

๓. นายภัสชญภณ หมื่นแจ้ง รองอธิบดีกรมวิชาการเกษตร กราบบังคมทูลรายงาน เรื่อง การผลิตและการใช้ปุ๋ยหมักเติมอากาศและการขยายผลสู่เกษตรกร ของงานวิชาการเกษตร โดยได้นำต้นแบบของโรงผลิตปุ๋ยหมักแบบเติมอากาศของศูนย์บริการการพัฒนาปลวกแดงตามพระราชดำริ จังหวัดระยอง มาประยุกต์ใช้ให้เหมาะสมกับสภาพพื้นที่ของงานวิชาการเกษตร โครงการพัฒนาพื้นที่บริเวณรอบวัดญาณสังวรารามวรมหาวิหารฯ เพื่อเป็นโรงต้นแบบการผลิตและศึกษาเรียนรู้แก่เกษตรกรผู้สนใจ โรงผลิตปุ๋ยหมักแบบเติมอากาศแบบประยุกต์ มีขนาดกว้าง ๘ เมตร ยาว ๕ เมตร สูง ๑.๕๐ เมตร ใช้เวลาในการผลิตรอบละ ๔๕ - ๖๐ วัน สามารถผลิตได้ครั้งละ ๒๐ ตันต่อรอบ โดยใช้มูลขี้ไก่แกลบที่ได้มาจากการเลี้ยงไก่เนื้อ ที่มีสัดส่วนของคาร์บอนและไนโตรเจน ๒๗-๓๐/๑ เป็นวัตถุดิบในการผลิต ปัจจุบันมีการขยายผลสู่เกษตรกรในจังหวัดชลบุรีและจังหวัดระยอง จำนวน ๓๖ กลุ่ม โดยสร้างโรงผลิตปุ๋ยหมักแบบเติมอากาศ จำนวน ๓๖ โรง และมีเกษตรกรในเครือข่ายกว่า ๔๐๐ ราย สามารถดำเนินการผลิตปุ๋ยหมัก ๔ - ๕ รอบต่อปี รวมทั้งเป็นจุดถ่ายทอดความรู้ให้แก่เกษตรกรและผู้สนใจเข้ามาเรียนรู้



ต้นแบบโรงผลิตปุ๋ยหมักแบบเติมอากาศใช้ในครัวเรือน



๔. นายอรรถพล เจริญชันษา อธิบดีกรมอุทยานแห่งชาติ สัตว์ป่า และพันธุ์พืช กราบบังคมทูลรายงานผลการดำเนินงานด้านการอนุรักษ์และฟื้นฟูทรัพยากรธรรมชาติ ซึ่งกรมอุทยานแห่งชาติฯ ได้ดำเนินงาน ๓ กิจกรรม ประกอบด้วย

- โครงการป่าสิริเจริญวรรษอันเนื่องมาจากพระราชดำริ ดำเนินการปลูกและฟื้นฟูป่า ตามแนวพระราชดำริ ในพื้นที่กว่า ๑,๐๐๐ ไร่ โดยมีการปลูกไม้เศรษฐกิจ และไม้โตเร็วใช้สอย นอกจากนี้ ยังดำเนินการจัดโครงการค่ายเยาวชน “อาสาρχป่าสิริเจริญวรรษอันเนื่องมาจากพระราชดำริ” ให้แก่นักเรียนระดับปฐมวัยและประถมศึกษาเพื่อปลูกฝังจิตสำนึกด้านการอนุรักษ์ ทรัพยากรธรรมชาติและสิ่งแวดล้อม

- สถานีเพาะเลี้ยงสัตว์ป่าบางละมุง ดำเนินการศึกษา เพาะเลี้ยงและพัฒนา พันธุ์กรรมสัตว์ป่าที่หายากใกล้จะสูญพันธุ์และมีค่าทางเศรษฐกิจ มีการเพาะเลี้ยงสัตว์ป่า เพื่อปล่อยคืนสู่ธรรมชาติ และแก้ไขปัญหาสัตว์ป่าของกลางรวมทั้งการจัดการดูแลและเลี้ยงดูสัตว์ป่า ตลอดจนเป็นแหล่งให้บริการข้อมูลวิชาการด้านการเพาะเลี้ยงสัตว์ป่า เป็นแหล่งเรียนรู้ และ นันทนาการสำหรับนักวิชาการ เยาวชน และประชาชนทั่วไป ปัจจุบันสถานีเพาะเลี้ยงสัตว์ป่า บางละมุง มีสัตว์ป่าที่อยู่ในความดูแลทั้งหมด จำนวน ๕๐๒ ตัว และในช่วง ๕ ปีที่ผ่านมา (ปี ๒๕๖๒ – ๒๕๖๖) ดำเนินการปล่อยสัตว์ป่าคืนสู่ธรรมชาติ ประเภท ไก่ฟ้า จำนวน ๔๐๐ ตัว และสัตว์กึ่ง ประเภท กวางป่า เนื้อทราย ละอง-ละมั่ง จำนวน ๓๐ ตัว

- เขตห้ามล่าสัตว์ป่าเขาชีโอน มีการดูแลทรัพยากรป่าไม้ สัตว์ป่า และฟื้นฟูระบบ นิเวศ ในพื้นที่ประมาณ ๒,๒๙๙ ไร่ โดยดำเนินงานป้องกันการบุกรุกครอบครองพื้นที่ป่า และ ลักลอบล่าสัตว์ป่า ตลอดจนการทำแนวกันไฟ การปลูกป่าทดแทน การสร้างฝายชะลอน้ำการจัดการ ทุงหญ้า ปลูกหญ้าแฝก ทำโป่งเทียม ทรัพยากรสัตว์ป่า มีการประชาสัมพันธ์สร้างความเข้าใจกับ ชุมชนโดยรอบพื้นที่ และมีการจัดโครงการฝึกอบรมหลักสูตร “ค่ายเยาวชนสืบสานปณิธาน พหานุรักษ์” ให้แก่เยาวชน ให้ได้รับความรู้ความเข้าใจเกี่ยวกับทรัพยากรป่าไม้และสัตว์ป่า และมีส่วนร่วม ในการดูแลรักษาทรัพยากรธรรมชาติ

๕. นายพงศกร ศิริอ่อน ผู้ทรงคุณวุฒิด้านวิศวกรรมโยธา กรมชลประทาน กราบบังคมทูลรายงานเรื่อง การบริหารจัดการน้ำเพื่อสนับสนุนโครงการพัฒนาพื้นที่บริเวณรอบวัดญาณสังวราราม วรมหาวิหารอันเนื่องมาจากพระราชดำริ โดยกรมชลประทาน ได้ดำเนินงานโครงการพัฒนาลุ่มน้ำคลองบ้านอำเภออันเนื่องมาจากพระราชดำริ ด้วยการก่อสร้างอ่างเก็บน้ำขนาดเล็กตามลำน้ำสาขาต่าง ๆ ของคลองบ้านอำเภอ จำนวนทั้งสิ้น ๑๒ แห่ง เพื่อประโยชน์ในพื้นที่โครงการฯ ประกอบด้วย ด้านการฟื้นฟูและอนุรักษ์ทรัพยากรธรรมชาติ เพื่อเป็นแหล่งน้ำสำรองและสร้างความชุ่มชื้นแก่พื้นที่ป่า ด้านการอุปโภคและบริโภคภายในบริเวณวัดญาณสังวรารามฯ พร้อมทั้งสนับสนุนกิจกรรมของหน่วยงานต่าง ๆ ภายในโครงการฯ รวมทั้งประโยชน์เพื่อการเกษตรและเพื่ออุปโภคบริโภค ให้แก่ราษฎรในพื้นที่บริเวณใกล้เคียง

๖. นายธนพงษ์ โคตรมณี นายกเทศมนตรีตำบลเขาชีจรรย์ กราบบังคมทูลรายงานเรื่อง การสนับสนุนวัฒนธรรมประเพณีทางศาสนาและดูแลบำรุงรักษาพระพุทธรูปแกะสลักหน้าผาเขาชีจรรย์ ปัจจุบันมีมูลนิธิพระพุทธรูปแกะสลักหน้าผาเขาชีจรรย์ ดำเนินการดูแลรักษาพระพุทธรูปแกะสลักหน้าผาเขาชีจรรย์ โดยการกำจัดวัชพืช ซ่อมแซมและเปลี่ยนโมเสคทองให้อยู่คงสภาพเดิม รวมทั้งสนับสนุนให้พุทธศาสนิกชนประกอบพิธีในวันสำคัญทางศาสนา ได้แก่ วันมาฆบูชา วันวิสาขบูชา วันอาสาฬหบูชา และการถวายเทียนพรรษาแด่พระภิกษุสงฆ์ ตลอดจนการสืบสานวัฒนธรรมประเพณีท้องถิ่น เช่น วันสงกรานต์ และประเพณี “แห่โคม ชมพระฉาย สืบสายศิลป์ ถิ่นหนองจับเต่าเขาชีจรรย์”



๗. นายวิชา กุลกอบเกียรติ รองประธานมูลนิธิอเนกกุศลศาลา (วิหารเซียน) กราบบังคมทูลรายงานเกี่ยวกับการสนับสนุนการศึกษาแก่เยาวชนและการสร้างประโยชน์แก่ประชาชนในพื้นที่ของมูลนิธิอเนกกุศลศาลา (วิหารเซียน) โดยอาจารย์สง่า กุลกอบเกียรติ ได้รับพระราชทานที่ดินบริเวณโครงการฯ จำนวน ๗ ไร่ พร้อมทั้งพระราชทานฤกษ์ในการก่อสร้าง คือ วันที่ ๖ มิถุนายน ๒๕๓๑ และพระราชทานนามอาคารแห่งนี้ว่า "อเนกกุศลศาลา" หรือ วิหารเซียน มีชื่อภาษาจีนว่า “ต้า ผู้ อี้” (แต่จิว) หรือ “ต้า นผู้ เยวี่ยน” (จินกลาง) มีความหมายว่า “สถานที่ที่มีบรรยากาศตั้งสรวงสวรรค์” โดยภายในอาคารมีการจัดแสดงโบราณวัตถุอันเป็นมรดกที่กระทรวงวัฒนธรรมแห่งสาธารณรัฐ

ประชาชนจีนได้มอบให้ จำนวน ๓๒๘ รายการ นอกจากนี้ ในวันที่ ๖ มิถุนายน ของทุกปีได้ทำการมอบ  
ทุนการศึกษาให้แก่นักเรียนนักศึกษาในกลุ่มโรงเรียนวิหารเซียนอุปถัมภ์ จำนวน ๑๒ โรงเรียน  
ซึ่งทุนดังกล่าวเป็นทุนการศึกษาแบบต่อเนื่องโดยได้ทำการมอบทุนการศึกษาไปแล้ว จำนวนทั้งหมด  
๕,๓๓๒ ทุน รวมเป็นเงินทั้งสิ้น ๗,๑๗๘,๐๐๐ บาท



ต่อมา ทรงพระดำเนินไปยังแปลงสาธิตทดลองเกษตรธรรมชาติ ซึ่งศูนย์ฝึกและพัฒนาอาชีพ  
เกษตรกรรมวัดญาณสังวรารามฯ ได้จัดทำแปลงสาธิตเกษตรธรรมชาติ โดยปลูกพืชผักหมุนเวียน  
ผักพื้นบ้าน สมุนไพร และดอกไม้ เป็นต้น โอกาสนี้ ทอดพระเนตรแปลงพริกกะเหรียงพันธุ์คีรีราษฎร์  
โดยศูนย์ฝึกและพัฒนาอาชีพเกษตรกรรมวัดญาณสังวรารามฯ ได้นำพริกกะเหรียงพันธุ์คีรีราษฎร์  
มาทดลองปลูก ซึ่งเป็นพันธุ์ที่มหาวิทยาลัยเทคโนโลยีราชมงคลล้านนาได้ดำเนินการพัฒนาพันธุ์ให้ได้  
ผลผลิตที่ดีทั้งปริมาณและคุณภาพ (กลิ่นหอมและรสเผ็ด) โดยจากการทดลองปลูกในพื้นที่ พบว่า  
พริกกะเหรียงพันธุ์คีรีราษฎร์ ให้ผลผลิตจำนวนมาก มีความหอมและเผ็ดตรงตามคุณลักษณะต้นพันธุ์



จากนั้น ทอดพระเนตรแปลงแตงเทศ และทรงเก็บผลแตงเทศ ซึ่งศูนย์ฝึกและพัฒนา  
อาชีพเกษตรกรรมวัดญาณสังวรารามฯ ใช้ระยะเวลาในการศึกษาและปรับปรุงพันธุ์กว่า ๒๐ ปี  
ด้วยการนำแตงไทยมาผสมกับแคนตาลูป และคัดเลือกแบบจดบันทึกประวัติ จำนวน ๒๐ ชั่ว  
เพื่อสกัดสายพันธุ์แท้ และได้สายพันธุ์แท้ของแตงเทศ สายพันธุ์ ศฝก. ๗





จากนั้น ประทับรถยนต์พระที่นั่งไปยังพระอุโบสถ วัดญาณสังวรารามวรมหาวิหาร ทรงนมัสการสมเด็จพระพุทธญาณนเรศวร์ พระประธานในพระอุโบสถ ในการนี้ พระโสภณคณาภรณ์ เจ้าอาวาส ฝ้า ฯ รับเสด็จ วัดญาณสังวรารามวรมหาวิหาร เป็นพระอารามหลวงชั้นเอก ชนิดวรมหาวิหาร สังกัดธรรมยุติกนิกาย สร้างขึ้นตามพระราชประสงค์ในพระบาทสมเด็จพระบรมชนกาธิเบศร มหาภูมิพลอดุลยเดชมหาราช บรมนาถบพิตร ด้วยทรงมุ่งหวังให้มีวัดเป็นศูนย์รวมศรัทธาของประชาชน สร้างความเจริญทางด้านจิตใจของคนในชุมชนมิให้เสื่อมโทรมตามความเจริญของวัตถุ และมีสมเด็จพระสังฆราชเจ้า กรมหลวงวชิรญาณสังวร (พระสังฆราชพระองค์ที่ ๑๙) เป็นองค์ประธานในการจัดสร้างวัด ปัจจุบันพระโสภณคณาภรณ์ เป็นเจ้าอาวาสวัด

จากนั้น ประทับรถยนต์พระที่นั่งไปยังโรงพยาบาลสมเด็จพระสังฆราชญาณสังวร เพื่อผู้สูงอายุ จังหวัดชลบุรี ทอดพระเนตรการดำเนินงานของโรงพยาบาลสมเด็จพระสังฆราชญาณสังวรเพื่อผู้สูงอายุ จังหวัดชลบุรี โดยมี นางอัมพร เบญจพลพิทักษ์ อธิบดีกรมการแพทย์ กราบบังคมทูลรายงานเรื่อง การฟื้นฟูสมรรถภาพผู้สูงอายุและธาราบำบัดของโรงพยาบาลสมเด็จพระสังฆราชญาณสังวรเพื่อผู้สูงอายุ จังหวัดชลบุรี

เดิมโรงพยาบาลเป็นศูนย์ส่งเสริมสุขภาพผู้สูงอายุ มีหน้าที่พัฒนารูปแบบ องค์ความรู้ และถ่ายทอดองค์ความรู้ สำหรับบุคลากรทางการแพทย์ในการดูแลผู้สูงอายุและเป็นแหล่งฝึกอบรมผู้สูงอายุ เพื่อส่งเสริมป้องกันสุขภาพ และปี ๒๕๕๕ ได้ปรับเปลี่ยนบทบาทเป็นโรงพยาบาลต้นแบบ ในการให้บริการด้านวิชาการและให้บริการดูแลส่งเสริม ป้องกัน รักษา ฟื้นฟูสมรรถภาพแก่ผู้สูงอายุ โดยเน้นการส่งเสริมป้องกันก่อนเกิดปัญหา ให้การรักษา ฟื้นฟู และป้องกันภาวะแทรกซ้อน เมื่อพบความผิดปกติ และค้นหาปัญหาในกลุ่มอาการผู้สูงอายุ โดยโรงพยาบาลจะให้การดูแลผู้สูงอายุด้วยทีมสหสาขาวิชาชีพ ประกอบด้วย แพทย์ผู้ทำการตรวจประเมินและให้การรักษา พร้อมทั้งวางแผนการดูแลรักษาร่วมกับทีมสหสาขาวิชาชีพ ผู้ป่วย และญาติ

นอกจากนี้ โรงพยาบาลได้มุ่งเน้นการฟื้นฟูกายภาพบำบัดและธาราบำบัดให้กับผู้ป่วย ทั้งนี้ กลุ่มโรคที่พบบ่อย คือ ระบบกล้ามเนื้อ และกระดูก ระบบประสาท โดยวิธีการฟื้นฟูจะช่วยลดปวด ลดเกร็ง ซึ่งจะมีนักกิจกรรมบำบัดเป็นผู้ดำเนินการตามกลุ่มอาการ เช่น การฝึกกล้ามเนื้อด้วยเครื่องมือและการบำบัดด้วยน้ำ การสอนการออกกำลังกายเพิ่มความแข็งแรงและมวลกล้ามเนื้อ

สำหรับผู้สูงอายุเพื่อป้องกันการหกล้ม และเน้นการสอนเรื่องการเคลื่อนย้ายอย่างปลอดภัยให้กับผู้ดูแลเพื่อการดูแลอย่างต่อเนื่อง รวมไปถึงการดูแลปัญหาเรื่องจิตใจ ภาวะซึมเศร้า และปัญหาพฤติกรรมอารมณ์ ตลอดจนการดูแลด้านโภชนาการ เน้นการสร้าง ความเข้าใจที่ถูกต้องในการบริโภคอาหารให้เหมาะสมแก่ผู้ป่วยและญาติ โดยสาธิตการจัดอาหารที่มีโภชนาการที่เหมาะสม



จากนั้น ทรงพระดำเนินไปทอดพระเนตรคลินิกกายภาพบำบัด กิจกรรมบำบัด และการฟื้นฟูร่างกายด้วยธาราบำบัด



ต่อมา ทรงพระดำเนินไปยังบริเวณด้านหน้าอาคารเวชศาสตร์ฟื้นฟูผู้สูงอายุกายภาพบำบัดและธาราบำบัด เพื่อทอดพระเนตรการดำเนินงานของโรงพยาบาลวัดญาณสังวราราม โดยมี แพทย์หญิงสุธานี บุรณเบญจเสถียร ผู้อำนวยการโรงพยาบาลวัดญาณสังวราราม กราบบังคมทูลรายงานเรื่อง การให้บริการการแพทย์แผนไทยและแพทย์ทางเลือกแบบบูรณาการ โรงพยาบาลวัดญาณสังวรารามมีการพัฒนาระบบดูแลผู้ป่วยระยะกลาง การนัดประคบสมุนไพร ผู้ป่วยในการดูแลต่อเนื่องในชุมชนผ่านการเยี่ยมบ้าน และการใช้สมุนไพรชนิดการกลืนลำบากช่วยให้ผู้ป่วยสามารถกลืนอาหารได้เอง ปัจจุบันโรงพยาบาลร่วมกับวัดและชุมชน ในการจัดตั้งศูนย์ชีวาภิบาลเพื่อดูแลพระสงฆ์อาพาธและผู้ป่วยระยะสุดท้าย



ต่อจากนั้น ประทับรถยนต์พระที่นั่งไปยังศูนย์ฝึกและพัฒนาอาชีพเกษตรกรรมวัดญาณสังวรารามฯ โอกาสนี้ ทรงฉายพระฉายาลักษณ์ร่วมกับหัวหน้าส่วนราชการ คณะกรรมการฯ และเจ้าหน้าที่ผู้ปฏิบัติงาน และทรงปลูกต้นกัลปพฤกษ์ จำนวน ๑ ต้น



และเสด็จเข้ายังห้องประชุมบัวสวรรค์ โอกาสนี้ นายรัชชัย ศรีทอง ผู้ว่าราชการจังหวัดชลบุรี ในฐานะประธานคณะกรรมการบริหารโครงการพัฒนาพื้นที่บริเวณรอบวัดญาณสังวรารามวรมหาวิหารฯ กราบบังคมทูลสำนึกในพระมหากรุณาธิคุณและถวายพระพรชัยมงคล พร้อมนี้ได้ขอพระราชทานพระราโชวาท เพื่อเป็นสิริมงคล และเป็นแนวทางในการดำเนินงานต่อไป

ในการนี้ สมเด็จพระกนิษฐาธิราชเจ้า กรมสมเด็จพระเทพรัตนราชสุดาฯ สยามบรมราชกุมารี พระราชทานพระราโชวาท แก่ข้าราชการและเจ้าหน้าที่ ที่เฝ้าฯ รับเสด็จ ความว่า



“วันนี้ตั้งใจที่ได้กลับมาที่แห่งนี้อีกครั้ง ซึ่งไม่ได้มาหลายปีแล้ว เจ้าหน้าที่คนเก่า ๆ ที่เคยทำงาน ณ ที่นี้ ปรากฏว่าบางท่านเสียชีวิต บางท่านเกษียณอายุ หรือสุขภาพไม่แข็งแรง จึงไม่ได้มาด้วยแล้ว แต่อย่างไรก็ตาม คนที่ยังสามารถทำงานกันต่อไปได้ ก็ดำเนินงานตามแนวพระราชดำริอย่างเช่นเดิม เพื่อให้งานมีความก้าวหน้า โดยขอให้ทุกฝ่ายทำงานร่วมกัน ช่วยเหลือกัน และปรึกษาหารือ เพื่อจะได้มีความก้าวหน้า และสภาพการณ์ต่าง ๆ ได้เปลี่ยนแปลงไป แม้แต่วัดก็ได้ปรับตัวเข้ากับสภาพสังคมใหม่ ในยุคปัจจุบันฐานะของประชาชนต่าง ๆ ที่อยู่รอบข้างซึ่งมีฐานะดีขึ้นก็ดีใจ เมื่อทราบว่ามีความก้าวหน้า ดังนั้นก็ควรรักษาไว้ให้เพิ่มพูน และหากมีปัญหาใหม่ ๆ เกิดขึ้น จะต้องพยายามแก้ไขปัญหาทุกอย่าง โดยที่แห่งนี้จะเป็นตัวอย่างในการดูแลรักษาคน ประชาชน ให้มีความเป็นอยู่ที่ดี ซึ่งความสำเร็จในด้านการงานหลาย ๆ อย่าง รวมทั้งการปฏิบัติงานเป็นไปได้อย่างดี จะเห็นได้จากงานที่ได้มาดูในวันนี้ สำหรับข้อที่ต้องแก้ไขปรับปรุงเพิ่มเติมตามที่เจ้าหน้าที่ผู้ปฏิบัติงานได้เล่าให้ฟัง ต้องแก้ไขในหลายเรื่อง คน สัตว์ การศึกษา การประกอบอาชีพ และยังมีงานใหม่ ๆ นอกจากการปฏิบัติงานตามอาชีพปกติ มีเรื่องของการมาท่องเที่ยวเพื่อความบันเทิงใจ มาเพื่อหาความคิดความรู้ที่จะลองทดลองปฏิบัติ เพื่อที่ว่าจะได้เผยแพร่ความรู้ต่อ ๆ ไป สุดท้ายได้ดูเรื่องการดูแลผู้สูงอายุ มีการรักษาโรคต่าง ๆ การกายภาพเพื่อฟื้นฟูร่างกายและจิตใจ ในการดูแลตนเอง และดูแลกลุ่มเพื่อนฝูง เนื่องจากปัจจุบันได้เน้นเรื่องผู้สูงอายุมากขึ้น ซึ่งจะสามารถช่วยเหลือตนเองและญาติพี่น้องได้ด้วย โครงการฯ นี้ สามารถช่วยเหลือประชาชนที่ได้เข้ามาศึกษาและเยี่ยมชมในหลาย ๆ เรื่อง เช่น เรื่องพืช เรื่องสัตว์ป่าที่ยังอยู่ระหว่างการศึกษาแก้ไขปัญหา ซึ่งยังขาดคนที่เข้ามาช่วยทำงาน โดยมีปัญหาค้าง ๆ กันในหลายพื้นที่

สุดท้ายขอให้ทุกท่านที่ได้ปฏิบัติงานอย่างเข้มแข็ง ได้เอาใจใส่ ให้มีกำลังใจทำงาน ให้มีจิตใจเบิกบาน ประสบความสำเร็จในชีวิตและหน้าที่การงาน ทำตนให้เป็นที่พึ่งของประชาชนที่ได้พบเห็นต่อไป”

จากนั้น ส่วนราชการ และผู้แทนเกษตรกร ทูลเกล้าทูลกระหม่อมถวายของที่ระลึก และเวลาประมาณ ๑๓.๑๐ น. ประทับรถยนต์พระที่นั่ง เสด็จ ฯ กลับวังสระปทุม กรุงเทพมหานคร